

PREMIER NUMERO
DE LA REVUE
AFRICAINNE DES
LETTRES, DES
SCIENCES



KURUKAN FUGA
VOL : 1-N°1 MARS
2022

KURUKAN FUGA

La Revue Africaine des Lettres, des Sciences Humaines et Sociales



ISSN : 1987-1465

Website : <http://revue-kurukanfuga.net>

E-mail : revuekurukanfuga2021@gmail.com

VOL : 1-N°1 MARS 2022



Bamako, Mars 2022

KURUKAN FUGA

La Revue Africaine des Lettres, des Sciences Humaines et Sociales

ISSN : 1987-1465

E-mail : revuekurukanfuga2021@gmail.com

Website : <http://revue-kurukanfuga.net>

Directeur de Publication

MINKAILOU Mohamed, **Maitre de Conférences** (*Université des Lettres et des Sciences Humaines de Bamako, Mali*)

Rédacteur en Chef

COULIBALY Aboubacar Sidiki, **Maitre de Conférences** (*Université des Lettres et des Sciences Humaines de Bamako, Mali*) -Tel : 78760148-E-mail : aboubacarscouly@hotmail.com

Rédacteur en Chef Adjoint

- SANGHO Ousmane, **Maitre de Conférences** (*Université des Lettres et des Sciences Humaines de Bamako, Mali*)

Montage et Mise en Ligne

- BAMADIO Boureima, **Maitre-Assistant** (*Université des Sciences Sociales et de Gestion de Bamako, Mali*)

Comité de Rédaction et de Lecture

- SILUE Lèfara, **Maitre de Conférences**, (Félix Houphouët-Boigny Université, Côte d'Ivoire)
- KEITA Fatoumata, **Maitre de Conférences** (*Université des Lettres et des Sciences Humaines de Bamako*)
- KONE N'Bégué, **Maitre de Conférences** (*Université des Lettres et des Sciences Humaines de Bamako*)
- DIA Mamadou, **Maitre de Conférences** (*Université des Lettres et des Sciences Humaines de Bamako*)
- DICKO Bréma Ely, **Maitre de Conférences** (*Université des Lettres et des Sciences Humaines de Bamako*)
- TANDJIGORA Fodié, **Maitre de Conférences** (*Université des Lettres et des Sciences Humaines de Bamako, Mali*)
- TOURE Boureima, **Maitre de Conférences** (*Université des Lettres et des Sciences Humaines de Bamako, Mali*)
- CAMARA Ichaka, **Maitre de Conférences** (*Université des Lettres et des Sciences Humaines de Bamako, Mali*)
- OUOLOGUEM Belco, **Maitre de Conférences** (*Université des Lettres et des Sciences Humaines de Bamako*)

- *MAIGA Abida Aboubacrine, Maitre-Assistant (Université des Lettres et des Sciences Humaines de Bamako, Mali)*
- *DIALLO Issa, Maitre-Assistant (Université des Lettres et des Sciences Humaines de Bamako, Mali)*
- *KONE André, Maitre de Conférences (Université des Lettres et des Sciences Humaines de Bamako, Mali)*
- *DIARRA Modibo, Maitre de Conférences (Université des Lettres et des Sciences Humaines de Bamako, Mali)*
- *MAIGA Aboubacar, Maitre de Conférences (Université des Lettres et des Sciences Humaines de Bamako, Mali)*
- *DEMBELE Afou, Maitre de Conférences (Université des Lettres et des Sciences Humaines de Bamako, Mali)*
- *Prof. BARAZI Ismaila Zangou (Université des Lettres et des Sciences Humaines de Bamako, Mali)*
- *Prof. N'GUESSAN Kouadio Germain (Université Félix Houphouët Boigny)*
- *Prof. GUEYE Mamadou (Université des Lettres et des Sciences Humaines de Bamako)*
- *Prof. TRAORE Samba (Université Gaston Berger de Saint Louis)*
- *Prof. DEMBELE Mamadou Lamine (Université des Sciences politiques et juridiques de Bamako, Mali)*
- *Prof. CAMARA Bakary, (Université des Sciences politiques et juridiques de Bamako, Mali)*
- *SAMAKE Hamed, Maitre-Assistant (Université des Sciences politiques et juridiques de Bamako, Mali)*
- *BALLO Abdou, Maitre de Conférences (Université des Sciences Sociales et de Gestion de Bamako, Mali)*
- *FANE Siaka, Maitre de Conférences (Université des Sciences Sociales et de Gestion de Bamako, Mali)*
- *BALLO Siaka, Maitre de Conférences (Université des Sciences Sociales et de Gestion de Bamako, Mali)*
- *DIAWARA Hamidou, Maitre de Conférences (Université des Sciences Sociales et de Gestion de Bamako, Mali)*
- *TRAORE Hamadoun, Maitre-de Conférences (Université des Sciences Sociales et de Gestion de Bamako, Mali)*
- *BORE El Hadji Ousmane Maitre-Assistant (Université des Sciences Sociales et de Gestion de Bamako, Mali)*
- *KEITA Issa Makan, Maitre-de Conférences (Université des Sciences politiques et juridiques de Bamako, Mali)*
- *KODIO Aldiouma, Maitre-Assistant (Université des Lettres et des Sciences Humaines de Bamako)*

- Dr SAMAKE Adama (*Université des Lettres et des Sciences Humaines de Bamako, Mali*)
- Dr ANATE Germaine Kouméalo, CEROCE, Lomé, Togo
- Dr Fernand NOUWLIGBETO, Université d'Abomey-Calavi, Bénin
- Dr GBAGUIDI Célestin, Université d'Abomey-Calavi, Bénin
- Dr NONOA Koku Gnatola, Université du Luxembourg
- Dr SORO, Ngolo Aboudou, Université Alassane Ouattara, Bouaké
- Dr Yacine Badian Kouyaté, Stanford University, USA
- Dr TAMARI Tal, IMAF Instituts des Mondes Africains.

Comité Scientifique

- Prof. AZASU Kwakuvi (*University of Education Winneba, Ghana*)
- Prof. SAMAKE Macki, (*Université des Lettres et des Sciences Humaines de Bamako, Mali*)
- Prof. DIALLO Samba (*Université des Sciences Sociales et de Gestion de Bamako, Mali*)
- Prof. TRAORE Idrissa Soïba, (*Université des Lettres et des Sciences Humaines de Bamako, Mali*)
- Prof. J.Y.Sekyi Baidoo (*University of Education Winneba, Ghana*)
- Prof. Mawutor Avoke (*University of Education Winneba, Ghana*)
- Prof. COULIBALY Adama (*Université Félix Houphouët Boigny, RCI*)
- Prof. COULIBALY Daouda (*Université Alassane Ouattara, RCI*)
- Prof. LOUMMOU Khadija (*Université Sidi Mohamed Ben Abdallah de Fès, Maroc.*)
- Prof. LOUMMOU Naima (*Université Sidi Mohamed Ben Abdallah de Fès, Maroc.*)
- Prof. SISSOKO Moussa (*Ecole Normale supérieure de Bamako, Mali*)
- Prof. CAMARA Brahim (*Université des Lettres et des Sciences Humaines de Bamako*)
- Prof. KAMARA Oumar (*Université des Lettres et des Sciences Humaines de Bamako*)
- Prof. DIENG Gorgui (*Université Cheikh Anta Diop de Dakar, Sénégal*)
- Prof. AROUBOUNA Abdoukadri Idrissa (*Institut Cheick Zayed de Bamako*)
- Prof. John F. Wiredu, *University of Ghana, Legon-Accra (Ghana)*
- Prof. Akwasi Asabere-Ameyaw, *Methodist University College Ghana, Accra*
- Prof. Cosmas W.K.Mereku, *University of Education, Winneba*
- Prof. MEITE Méké, *Université Félix Houphouët Boigny*
- Prof. KOLAWOLE Raheem, *University of Education, Winneba*
- Prof. KONE Issiaka, *Université Jean Lorougnon Guédé de Daloa*
- Prof. ESSIZEWA Essowè Komlan, *Université de Lomé, Togo*

- Prof. OKRI Pascal Tossou, Université d’Abomey-Calavi, Bénin
- Prof. LEBDAI Benaouda, Le Mans Université, France
- Prof. Mahamadou SIDIBE, Université des Lettres et des Sciences Humaines de Bamako
- Prof.KAMATE André Banhouman, Université Félix Houphouet Boigny, Abidjan
- Prof.TRAORE Amadou, Université de Segou-Mali
- Prof.BALLO Siaka, (*Université des Sciences Sociales et de Gestion de Bamako, Mali*)

TABLE OF CONTENTS

Anassa TRAORE, Issa DIALLO, Amadou B DIARRA, PERCEPTION DU DON DE SANG CHEZ LES POPULATIONS DE BAMAKO.....	8-23
Abraham GBOGBOU, L'ECRITURE DE L'HYBRIDITE OU LE PLURALISME LINGUISTIQUE DANS <i>LA CARTE D'IDENTITE</i> DE JEAN-MARIE ADIAFFI.....	24-34
NGODI Etanislàs, CRISES DES PARTIS POLITIQUES ET RECOMPOSITIONS DE L'ESPACE POLITIQUE CONGOLAIS.....	35-56
KODJOVI Kangnivi, ADI Tchilabalo, THE POWER OF EXPECTANCY IN EFE PAUL AZINO'S <i>FOR BROKEN MEN WHO CROSS OFTEN</i>	57-70
Fayama Tionyelé, Soulama Kanya, PRATIQUE INITIATIQUE DU "DOGO" EN PAYS GOUIN AU BURKINA FASO : UN FAIT ANTHROPOLOGIQUE EN MUTATION	71-85
Adama Samaké THE KURUKAN FUGA CHARTER AND THE STATUS OF WOMEN IN THE FORMER MANDINGO SOCIETY: A POSTCOLONIAL PERSPECTIVE TO IMPROVE WOMEN'S CONDITIONS TODAY	86-102
Souleymane TUO, SIMULATING REALITY: MASS MEDIA'S CONSTRUCTION OF SIMULACRA IN BEN OKRI'S <i>IN ARCADIA</i> (2002).....	103-120
Zakaria Coulibaly, REALISTIC PRESENTATION OF AFRICAN SOCIETY AND THE INSTITUTION OF SLAVERY IN <i>THE INTERESTING NARRATIVE BY OLAUDAH EQUIANO</i>	121-133
Mohamed MINKAÏLOU, Ibrahim MAÏGA, THE USE OF BAMANANKAN AMONG MALIAN PUBLIC OFFICE WORKERS, A SOCIOLINGUISTIC ANALYSIS OF LANGUAGE ATTITUDES	134-147
Kokou APEGNON, LE "ROYAUME" DE LONFO OU LA GENESE DU POUVOIR POLITIQUE EN PAYS AKEBOU.....	148-161
KOUAKOU Yao Marcel, ASSOANGA Kouakou Laurent, L'EVICION D'HENRI KONAN BÉDIÉ : REGARD CROISÉ ENTRE LA PRESSE IVOIRIENNE ET ÉTRANGÈRE.....	162-175
DOUKOURE Madja Odile, LITTERATURE COMPAREE ET IMPERIALISME : QUEL RAPPORT ?.....	176-190
Ibrahima FAYE, RESILIENCE ET CONCILIATION DANS LA POESIE DE M'BAÏE DIAKHATE.....	191-204
KOUADIO Adjoua Philomène, L'ETHOS ET LE PATHOS DANS <i>EXPRESSIONS DE COMBAT</i> DE LAZARE KOFFI KOFFI : UNE ARGUMENTATION MILITANTE OU INDEPENDANTISTE.....	205-216
Konin Sévérin, Nougou M'domou Eric, L'IMPERIALISME ARABE ET LA QUESTION IDENTITAIRE BERBERE AU MAGHREB DANS LES SOURCES NARRATIVES ARABO-MUSULMANES (720-745)	217-230

Belco TOGO, LA PROBLEMATIQUE DE LA LUTTE CONTRE L'ENRICHISSEMENT ILLICITE AU MALI DE 2014 A NOS JOURS : FORCES ET FAIBLESSES.....	231-256
Sory DOUMBIA, REVISITING THE STRUGGLE OF AFRICAN AMERICANS FOR THEIR ECONOMIC FREEDOM AFTER SLAVERY	257-270
Aminata KASSAMBARA, Lèfara SILUE, SYMBOLS AND MEANINGS IN BESSIE HEAD'S <i>WHEN RAIN CLOUDS GATHER</i>	271-284
HIEN Sourbar Justin Wenceslas THE RESEARCH INSTITUTE FOR OILS AND OILSEEDS (IRHO): A MECHANISM FOR THE EXPLOITATION OF OILSEEDS IN UPPER VOLTA	285-301
YA Komenan Raphael, COULIBALY Souleymane, LA MISNUSMA FACE A L'HOSTILITE DES POPULATIONS DE GAO : ENJEUX ET PERSPECTIVES.....	302-316
DIERMA Ousséni, CONTRIBUTION DU PERSONNALISME D'EMMANUEL MOUNIER A L'ESSOR DU CHRISTIANISME EN AFRIQUE A L'ERE DE LA MONDIALISATION	317-329
Ibrahima TRAORE, Youssoufou Omorou MAIGA, Abdramane KONE, CRISE SECURITAIRE ET DEPERDITION SCOLAIRE DES FILLES DANS LE CERCLE D'ANSONGO (MALI).....	330-343
Arnaud Romaric Tenkieu Tenkieu, EL CONCEPTO DE CONJUNCIÓN Y CONJUNCIÓN DE SUBORDINACIÓN ADVERBIAL EN LA GRAMÁTICA ESPAÑOLA DESDE LA PERSPECTIVA FUNCIONALISTA.....	344-353
Issiaka DIARRA, DECOLONIZING THE POSTCOLONIAL AFRICAN EDUCATION SYSTEMS AND POLITICAL LEADERSHIP BASED ON THE KURUKAN FUGA CHARTER'S ARTICLES	354-366
ISSA COULIBALY, EXPLORING WEATHER IDIOMS IN BAMANANKAN	367-380
El Hadji Ousmane BORE LA PUISSANCE PATERNELLE : LEVIER DE REGULATION SOCIALE ET DU SENTIMENT NATIONAL DANS L'EMPIRE DU MANDEN.....	381-397
Karim KOMA ANALYSE DU TENDANCIEUX DANS LE DISCOURS MEDIATIQUE : CAS SPECIFIQUE DES « TITRE-CHAPEAUX » DES JOURNAUX RADIOPHONIQUES DE - RFI/BBC -(RADIO FRANCE INTERNATIONALE/BRITISH BROADCASTING CORPORATION).....	398-415
Ali TIMBINE, DOGON RITUALS AS A CONGRUOUS CONFLICT RESOLUTION AND PREVENTION MECHANISM	416-432



Revue KURUKAN FUGA



Vol. 1, pp. 148 – 161, Mars 2022
Copy©right 2022
Author(s) retain the copyright of this article
ISSN : 1987-1465
Email : RevueKurukanFuga2021@gmail.com
Site : <https://revue-kurukanfuga.net>

*La Revue Africaine des
Lettres, des Sciences
Humaines et Sociales*
KURUKAN FUGA

LE “ROYAUME” DE LONFO OU LA GENÈSE DU POUVOIR POLITIQUE EN PAYS AKEBOU

¹Kokou APEGNON

¹Université de Lomé/Togo-E-mail : apegnonkokou@gmail.com

Résumé

À l’instar d’autres peuples du Togo, une formation politique centralisée émerge, en pays akébou. Il apparut à cet effet chez les Akébou le “royaume” de Lonfo. L’apparition de l’État, nous paraît fondamentale pour toute l’histoire du peuple akébou. Quels furent les fondements, les origines, l’évolution, les motifs de la disparition du “royaume” de Lonfo et quelles incidences ce “royaume” eut-il sur les populations akébou ? Cet article a pour objectif de montrer qu’à un moment de l’histoire du peuple akébou, un État centralisé fut constitué et les impacts de cet État sur la communauté akébou. Pour l’organisation et l’élaboration de la pensée, nous nous appuyons sur les enquêtes orales et des sources écrites. Le plan qui en découle s’articule autour de deux axes qui se déclinent ainsi : la genèse du “royaume de Lonfo et son impact sur les populations akébou.

Mot clés : akébou, genèse, Lonfo, pouvoir politique, royaume.

Abstract

Like other peoples of Togo, a centralized political formation emerges within Akebou. For this purpose, the Akebou created the Lonfo “Kingdom.” The appearance of the state seems fundamental to the entire history of the Akebou people. What were the foundations, origins, evolution, and reasons for the disappearance of the Lonfo “Kingdom” and what impacts did this “Kingdom” have on the Akebou populations? This article therefore intends to show that at one point in the history of the Akebou people, a centralized state was constituted and the impacts of this state on the Akebou community. To meet our objectives, I rely on oral surveys and written sources. The resulting plan is articulated around two axes: the genesis of the Lonfo “Kingdom” and its impact on the Akebou populations.

Keywords: Akebou, Genesis, Kingdom, Lonfo, Political Power.

Cite This Article As : APEGNON, K., (2022). « Le “royaume” de Lonfo ou la genèse du pouvoir politique en pays akébou », Revue Kurukan Fuga. 1(1) (<https://revue-kurukanfuga.net/> Le “royaume” de Lonfo ou la genèse du pouvoir politique en pays akébou .pdf)

Introduction

Le Togo a connu dans le passé, un certain nombre de formations politiques constituées, mais bien éphémères et tous ont disparu bien avant l'intrusion européenne, sauf le royaume de Tchaoudjo, en pleine gestation à l'arrivée des Allemands. Le peuple akébou fut également tenté par cette aventure impériale. Il apparut alors, en pays akébou, le "royaume" de Lonfo qui eut de la peine à émerger. Une formation politique constituée aurait existé en pays akébou. Cette question, qui est en fait double, soulevant à la fois la question de la date, mais aussi celle des conditions et modalités de l'apparition de l'État, nous paraît fondamentale pour toute l'histoire du peuple akébou. Or, à cette interrogation, nous ne pouvons, dans l'état actuel de la recherche, apporter que des bribes de solutions qui sont loin d'être satisfaisantes. On sait que dans la zone côtière aussi bien qu'à l'hinterland du territoire qui allait devenir Togo des explorateurs trouvent en face d'eux, à leur arrivée, un certain nombre de formations politiques constituées. Ils nous les présentent uniformément comme "royaumes" sans donner aucune précision sur leur fonctionnement et leur structure.

Quels furent les fondements, les origines, l'évolution, les motifs de la disparition du "royaume" de Lonfo et quelles incidences

ce "royaume" eut-il sur les populations akébou ? C'est à cette question fondamentale que nous nous proposons de répondre dans ces lignes consacrées à l'étude de la genèse de l'État en pays akébou.

Pour la réalisation de cette étude, des sources variées ont été consultées. En dehors des travaux de synthèse sur le pays akébou, nous avons également eu recours aux traditions orales. La confrontation de ces sources a permis d'obtenir des résultats probants. La présente étude est structurée en deux grandes parties. La première fait la genèse du "royaume" de Lonfo. La seconde étudie son impact sur la communauté.

Il a, certes existé une unité politique éphémère, en pays akébou, mais celle-ci ne dépassait pas le niveau de la communauté villageoise et du lignage ou famille étendue. Il convient donc de souligner, dès l'entame de cette étude qu'un certain nombre de termes ont été utilisés abusivement. Il s'agit des termes : "royaume", "souverain" ou "roi" et "chefferie."

1. L'émergence de l'État en pays akébou

La date d'émergence ou de la constitution d'une unité politique centralisée, en pays akébou nous est inconnue. Autrement dit, le moment de l'histoire du peuple akébou où

s'opère le passage de l'état de société villageoise ou segmentaire à celui d'une société centralisée est difficile à préciser.

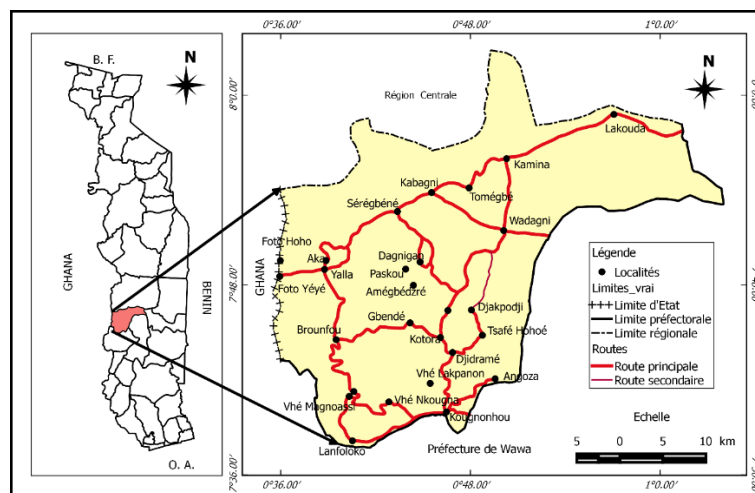
On peut, en effet, en accord avec les traditions orales et les documents écrits remonter cette période à la nouvelle conjoncture créée par l'immigration de nombreux éléments étrangers qui auraient favorisé le passage de l'état de société villageoise à celui d'une société centralisée, en pays akébou K. D. Amona (1990, p. 21). Il est question, ici de traiter de la genèse, des fondements et des structures de fonctionnement du pouvoir politique, en pays akébou. Toutefois, il est judicieux de présenter le pays akébou et faire son aperçu historique sur la mise en place des populations, qui sans doute aiderait à mieux appréhender notre étude.

1.1. Pays akébou et mise en place des populations

Le pays akébou est un espace géographique situé dans l'axe central qui plonge au sud-ouest du Togo la chaîne de l'Atakora. Un vaste plateau occupe les trois quarts de la région qui s'étend sur 1174 km² K. D. Amona (1990, p. 5). On peut y distinguer une partie occidentale plus élevée, avec notamment les monts Fotoo et Prunfun. Dans la partie orientale par contre, le plateau présente une allure plus massive : collines aux sommets arrondis et versants moins abruptes. Les sols restent latéritiques, argileux, très riches et propices à l'agriculture.

Le pays akébou est limité au nord par la région centrale, au sud par la préfecture de Wawa, à l'est par la préfecture d'Amou et à l'ouest par le Ghana comme l'indique la carte à la page suivante.

Carte n° 1 : Le pays akébou



Source : E. Tchamdja, 2014

Il est caractérisé par un territoire (kpekinre), une langue (k'kpeke) et un peuple (ekpepe), E. Tchamdja (2014, p. 12-13). Sur cette aire d'extension, s'est faite la mise en place des populations akébou, composées d'Akébou souches, d'Akébou d'origine éwé, d'Akébou d'origine Agnanga et d'Akébou d'origine ntribou.

Les Akébou, de leur vrai nom les Ekpeebe comme l'a si bien souligné K. D. Amona (1990, p. 2), parlent le k'kpeke. Mais au XVIIIe siècle, avec l'arrivée des immigrés éwé sur ce territoire, ceux-ci furent connus sous le nom de Akébou, une référence faite au nom de l'ancêtre de la migration des Ewé, un certain Aké ou Eké qui s'était égaré dans une montagne. D'où le nom Aké ou Eké-Ebou qui a donné l'ethnonyme akébou par lequel les Ewé et les Européens désignent ce groupe ethnique et c'est pourquoi ils appartiennent, selon R. Cornevin (1952, p. 74), à la toponymie éwé. Peuples sédentaires, les Akébou étaient répartis en noyaux autochtones autour de Lonfo où ils pratiquaient « une agriculture à base de fonio, de pois d'angole et d'ignames avec un complément de chasse et de cueillette » K. D. Amona (1990, p. 1).

Il existe en pays akébou deux phases de peuplement : un peuplement ancien et un peuplement récent. La plupart des peuples africains, à l'instar des Akébou ont souvent

recours à des mythes de descente du ciel de leurs ancêtres pour justifier leur autochtonie. Ces traditions se rattachent particulièrement aux différents groupes ou lignages akébou tels que : Djonkpare, Kpêèriù et Donkinde.

Djonkpare est une localité située à l'ouest immédiat de la cité de Lonfo. Longtemps installée sur une petite éminence, le site de Djonkpare serait, selon E. Tchamdja (2014, p.15) réoccupé par les populations de l'agglomération de Djon qui en serait héritière. Pour lui, cette souche aurait joué un rôle de premier plan dans l'espace akébou surtout dans l'accueil des populations dites allogènes venant demander hospitalité auprès des Akébou. À ce propos, K. D. Amona (1990, p. 8) écrit : « L'important rôle historique de la souche Djonde se mesure à travers la dissémination de ses ressortissants dans tout le pays akébou et le rôle de front pionnier que ceux-ci jouèrent auprès des immigrés qui firent allégeance aux souverains de Lonfo sur qui il avait le droit de regard. »

Il faut aussi souligner que Djon semble être aux yeux des Akébou « le berceau ancestral des Akébou ». C'est en effet, à Djon que la légende d'un couple descendu du ciel est remontée par les traditions. Il va donc sans dire que c'est de Djon que plusieurs groupes ou lignages auraient essaimé. Alors, que reste-il des souches Kpêèriù et Donkinde ?

Géographiquement, Kpêêriù est localisé plus au sud-est de Lonfo. D'après les traditions que fait écho E. Tchamdja (2014, p. 16) : « un couple notamment un homme (Eriti) et une femme (Nalifi), seraient descendus du ciel au lieu appelé guliire (dieu nous a laissés). De là, ils migrèrent vers le site appelé Kpêêriù, abandonnant ainsi leur lieu de descente (guliire) où ils allaient faire des sacrifices ».

Ce point de vue reste largement partagé par K. D. Amona (1990, p. 11-12) pour qui, l'expression Kpêêriù proviendrait de « *Kpen eri* » qui signifie « cultive pour ta subsistance ! ». Ce serait pour lui par ces termes que les ancêtres Eriti et Malifi qui descendirent du ciel à l'aide d'une corde en coton demandèrent à leurs enfants Labaku et Lekpesiè qui firent souche de s'isoler pour mettre en valeur les terres environnantes, laissant ainsi leur berceau (Guliire) qui est devenu depuis un lieu sacré.

Par ailleurs, en pays akébou, les populations issues de la souche Kpêêriù, se reconnaissent pour être les « *donkun* » ou les « *adonkuntepe* »¹. Parmi ces populations, nous pouvons citer celles de Katora, Hohoè, Djon, Gbendé, Atigoza ; etc. Ce qui voudrait dire que ces villages remontent leurs ancêtres à Guliire d'où ils seraient partis avant de s'installer

plus tard à Kpêêriù et ensuite, vers d'autres sites.

Hormis ces Akébou de souches autochtones, on peut distinguer les Akébou d'origine éwé, les Akébou d'origine ntribou et les Akébou de souche anganga.

1.1.1. Les Akébou d'origine éwé

Des Ewé auraient migré vers le pays akébou à cause de la prétendue tyrannie du roi Agokoli et surtout après la chute de la grande muraille de Notsè. Notons aussi que cette migration se serait effectuée en deux étapes dans l'espace akébou. Les rameaux éwé seraient arrivés dans l'Akébou en vagues successives. Mais ceux-ci remontent leur origine première à Notsè.

Par ailleurs, après l'exode, les Ewé migrèrent vers le pays akébou et fondèrent à cet effet plusieurs communautés. C'est justement ce que semble nous révéler R. Cornevin (1952, p. 74) lorsqu'il affirme :

Les éléments akébou qui peuplent les villages de Kougnohou, Djakpodji, Vhé sont venus de Nuadja sous la conduite d'un certain Eké, lequel se serait égaré dans la montagne d'où le nom Ekébou (Eké est perdu) ; ce qui a donné le nom Akébou par lequel Évhé et Européens désignent ce groupe ethnique, et c'est probablement pourquoi ils appartiennent à la toponymie évhé ; ils sont complètement assimilés aux Akébou et parlent comme eux un dialecte voltaïque.

¹ Il s'agit des peuples qui se réclament du clan originel Donkinde

Parmi les allogènes du pays akébou, les Ewé peuvent être considérés comme des « autochtones », établis autour du site de Lonfo avant leur dissémination vers d'autres localités à la recherche de terres fertiles. Cela voudrait dire que la mise en place des Ewé sur le territoire akébou aurait précédé celle des Agnanga et des Ntribou. N. L. Gayibor (1997, p. 80) écrit à cet effet qu'« un premier groupe éwé, conduit par le nommé Aké ou Eké que la généalogie situe au dernier quart du XVIII^e siècle, s'installa dans les environs de Lonfo. Ses descendants sont aujourd'hui disséminés dans les villages de Vhé et de Kougnohou ».

Cependant, le second groupe akébou de souche éwé semble être d'origine kpélé dans le Kloto. L'un des rameaux éwé ayant participé au peuplement du pays akébou serait venu de Kpélé-Goudévé. Ce groupe, tout comme d'autres, serait assimilé aux autochtones akébou. A cet effet, R. Cornevin (1953, p. 49) soutient qu'« un certain nombre de noyaux élémentaires figuraient depuis toujours dans les montagnes togolaises et que ces noyaux avaient imposé leur langue, leur coutume et leur croyance à des immigrants d'origines diverses venus généralement chercher refuge dans les montagnes ». N. L. Gayibor (1997, p. 80) confirme cette origine éwé, venue de Kpélé lorsqu'il écrit :

un autre groupe (éwé) venu tardivement dans l'Akébou (deuxième moitié du XIX^e siècle), après un séjour à Kpélé-Goudévé (dans le Kloto), occupa le village de Djakpodji qui a essaimé pour devenir Woedanyi, Kamina et leurs dépendances. Ces immigrations d'origine éwé introduisirent en pays akébou le mythe d'une origine par l'exode de Notsè, qui a contaminé, par extension l'ensemble du pays akébou.

Ce qu'il faut retenir de toutes ces hypothèses, c'est qu'il existe en pays akébou des rameaux éwés de Notsè qui ont fondé les actuels villages tels que Kougnohou, Vére (Vhé), Vhé-Nkougna, etc. et un autre venu de Kpélé et qui est responsable de la naissance des collectivités de Djakpodji, Woedanyi, Kamina, etc. devenus aujourd'hui des villages akébou mais d'origine éwé. En dehors de ces immigrés éwé, l'on y rencontre aussi les populations akébou de souches agnanga.

1.1.2. Les Akébou d'origine agnanga

Le peuple agnanga, encore appelé Omoupe dans le vocabulaire akébou ou Koutchané a introduit dans l'espace akébou, le mythe d'une origine par l'exode de Oragni. Pourtant, les Agnanga selon les propres termes de R. Cornevin (1952, p. 85-129) semblent être venus en plusieurs fractions suivant des itinéraires différents. Après un séjour à Lateh venant de la côte dont ils sont peut-être originaires, ils arrivent dans la

région de N'kougna près de Hohoè². Mais, sous la menace des Ashanti, ils partirent vers le nord-est pour gagner le bassin de l'Anié en passant par les monts Foto³. L'arrivée des premiers Agnanga dans cette zone est située à la deuxième moitié du XVIIIe siècle.

Toutefois, il est à rappeler qu'une autre fraction anyanga serait venue à Okpangoulou⁴ et enfin à Doufouli. De même, les traditions soulignent que les habitants du village de Pagala semblent être venus d'un autre groupement agnanga. Après s'être passés par le territoire akébou, ils s'établirent à Oragni. Mais vers 1888, un conflit éclata entre les Agnanga et les Tem d'Oragni entraînant le départ de ceux-ci vers Pagala (R. Cornevin, 1952, p. 85). Par ailleurs, R. Cornevin (1952, p. 129) reconnaît que ce conflit :

a pour origine une histoire de femme : un certain Djoum, d'Agbandi séquestre au passage Nana, femme de Bassina, chef des Tem de Paratao. Bissana envoie une délégation de jeunes gens réclamer sa femme. Mais Djoum refuse. Alors le chef réunit ses hommes et marche sur Agbandi (...). Les Agnanga sont battus, Oragni brûlé, ses habitants sont chassés et s'installent à Pagala.

Il serait donc probable que ces conflits soient à l'origine de la migration de certains groupes agnanga vers le territoire akébou fondant ainsi à leur tour les villages de Kpalavé-Ghohoho et Kpalavé-Gboyéyé.

Outre les Aganga, les Ntribou ont aussi participé à ce peuplement akébou.

1.1.3. Les Akébou de souche ntribou

Le pays ntribou est réparti entre les actuelles républiques du Togo et du Ghana, c'est-à-dire à cheval entre les deux pays. Les Ntribou constituent la dernière communauté ayant participé au peuplement du pays akébou. Ainsi, N. L. Gayibor (1996, p. 34) tente de situer l'exode de ce peuple à la fin du XVIIIe siècle. Pour lui, l'origine de leur migration serait liée aux incessantes guerres que les Ashanti et les Akposso (K. Apégnon, 2013) leur livraient et qui les auraient obligés à fuir vers les terres akébou. A en croire R. Cornevin (1952, p. 59), les Ntribou sont « des autochtones des montagnes proches de l'Adélé. Ils sont représentés au Togo par deux villages : Diguengué et Obossom-Kopé

En revanche, les traditions que rapporte M. Dahon (1989, p. 33) sont unanimes pour le fait que le village d'Ayagba a été fondé par les immigrés de souches ntribou. Cette unanimité de nos informateurs sur l'origine des fondateurs de la communauté d'Ayagba semble confirmer les hypothèses de N. L. Gayibor à travers cette déclaration : « Plus au sud en pays akébou, le village d'Ayagba

² C'est une ville du Ghana voisin

³ Montagne de l'Akébou.

⁴ C'est une localité située près du village de Kamina dans l'Akébou

est d'origine ntribou, mais là les gens se sont assimilés aux autochtones... ».

Il faut à cet effet mentionner que ce village aurait essaimé pour donner Sérégbéné, Saraga et leurs dépendances.

Au terme de cette analyse, il ressort que le peuplement du territoire akébou est loin d'être homogène car, il existe en pays akébou deux phases de peuplement : un peuplement autochtone qui, fait surgir les ancêtres mythiques de « nulle part ». Mais, cela n'empêche pas les immigrants d'horizons divers à s'implanter. Ces immigrants ne sont autres que les Ewé venus de Notsè, les Agnanga qui ont introduit dans l'espace akébou le mythe d'une origine par l'exode de Oragni et les Ntribou qui se réclament originaires de Brewaniase, un village situé dans l'actuelle République du Ghana, précisément dans Oti région.

1.2. Genèse, structure et fonctionnement du "royaume" de Lonfo

L'origine de Lonfo paraît controversée. En effet, d'aucuns pensent que Lonfo serait fondé par Labakou, fils de Areti et de Malifi. C'est là qu'il aurait accueilli le groupe conduit par Eké.

D'autres par contre, estiment que Lonfo est à mettre à l'actif de Eké, un éwé venu de Notsé pour demander asile et hospitalité auprès des habitants de Kpêrou M. Dahon (1989, p. 38-39). Le terme Lonfo n'a aucune

signification en langue akébou. En effet, Lonfo, serait issu de la corruption de l'expression éwé '*wodemi de vo*' qui signifie littéralement "on nous a mis à l'écart" ou de l'expression "mia mi le vo", "nous sommes différents". Cette localité fondée par les immigrants venus de Noté est devenue par la suite la résidence des chefs akébou.

D. P. Pedrals (1960, p.75), en fait la description suivante lorsqu'il visite Lonfo : « Le pays akébou avait été autrefois constitué en royaume à l'apogée de sa puissance sous le règne d'un roi nommé Dankwa. La capitale était une ville appelée Lonfo. » En ce qui concerne le palais, D. P. Pedrals (1960, p. 82-83) écrit :

... une nouvelle portion de mur apparaît ; nous l'avons bientôt tout entier sous les yeux. Le sol à l'endroit est inégal. Le mur se dresse à la verticale en bon état de conservation, jusqu'à une hauteur environ un mètre soixante à l'emplacement où la terre est la plus affaissée. Il est bâti de pierres de latérite, apparemment non taillées, mais visiblement choisies parmi des exemplaires à surface plate, facilitant l'édification sans mortier. C'est parce qu'il (le mur) donne le spectacle d'une forte excavation à pente très accusée la longue muraille d'une quinzaine de mètres, large de cinq ou six et profonde d'au moins trois à l'endroit le plus bas, son aspect général n'autorise pas à l'imaginer causée par quelque phénomène naturel : affouillement par les pluies ou autre, postérieur à la ruine de l'édifice. La déclivité converge sur un point qui, au lieu de se trouver sensiblement au centre, comme dans une fosse, se situe à la partie inférieure d'un mur vertical barrant de sa masse rectiligne dans la longueur l'ellipse de l'excavation. Le reste des

vestiges à la hauteur de la surface du sol précise une forme sensiblement ovale. Ce n'était qu'une partie. Le palais comprenait toute une suite d'édifices, mais celui-ci en constituait le centre pour la raison qu'il était, de tous, le plus soustrait aux curiosités ; c'était en un mot, la salle de bain, le cabinet d'aisance.

Huit petits groupements existaient au tour de Lonfo que certains qualifiaient de clans. Ces groupements étaient situés entre les villages de Vé et l'actuel village de Tchafè M. Dahon (1989, p.40). L'existence de cette ceinture de petites localités autour de Lonfo prouve encore que Lonfo n'était pas habité par toute la population. Seuls y résidaient le chef, sa famille et ses serviteurs.

D'autres par contre, estiment que Lonfo est à mettre à l'actif de Eké, un éwé venu de Notsé pour demander asile et hospitalité auprès des habitants de Kpêrêou M. Dahon (1989, p. 38-39). Le terme Lonfo n'a aucune signification en langue akébou. En effet, Lonfo, serait issu de la corruption de l'expression éwé '*wodemi de vo*' qui signifie littéralement 'on nous a mis à l'écart' ou de l'expression '*mia mile vo*' 'nous sommes différents'. Cette localité fondée par les immigrés venus sans doute de Notsé est devenue par la suite la résidence des chefs akébou. Lonfo est entouré de huit petites localités. L'existence de cette ceinture de petites localités au tour de Lonfo prouve encore une fois de plus que toutes les communautés présentent actuellement à Lonfo n'étaient pas présentes à la fondation.

Seuls y résidaient le chef, sa famille et ses serviteurs Qui furent les souverains de Lonfo et comment étaient-ils choisis ?

Contrairement à Notsé où le pouvoir était héréditaire et introduit surtout par l'attitude d'Agokoli, Eké qui a, sans doute introduit le pouvoir centralisé en pays akébou aurait décidé de concert avec les 'autochtones' que le pouvoir soit alterné entre les principaux groupements tenant lieu de villages. Il eut trois groupements qui régnèrent successivement à Lonfo. D'abord les autochtones de Kpêrêou, puis les Akomê (ewé) et enfin les Namire M. Dahon (1989, p.42).

En l'état actuel des connaissances les conditions de choix du souverain ne sont pas connues, sauf le rituel pour le choix du groupement qui postulait au trône ainsi que le rituel d'intronisation du nouvel élu.

En effet, chaque groupement apportait au sanctuaire de la divinité Lembi un sac en raphia, *Gomuré*, en langue locale. Ce sac était rempli de cauris. C'est aux abords du sanctuaire de Lembi que les huit groupements constitutifs de la nouvelle entité politique de Lonfo venaient déposer nuitamment, chacun son sac de cauris afin de solliciter la bienveillance de la divinité Lembi. Les prétendants à la chefferie revenaient par la suite voir si leur offrande avait été agréée. Le groupement dont l'offrande aura été choisie verra celle-ci dans

l'enceinte du sanctuaire. Quant aux autres groupements malheureux, leurs offrandes étaient purement et simplement renversées.

Le nouvel élu est intronisé après le consentement de la population. Le sacre du nouvel élu a lieu dans le lit de la rivière Dataré. Le lit, lui s'appelait *Pliibunde* (lit du chef). En effet, celui-ci était amené dans ce lit par le prêtre de la divinité Lembi qui avait pour titre Goko. S'il était accepté par les dieux et par la population, il ressortait paré de ses regalia. S'il était refusé par les dieux, il n'en ressortait plus. Quand l'épreuve a été positive, le nouveau chef est amené dans le palais des chefs de Lonfo où on le fait asseoir sur une "Pierre sacrée", tenant lieu de trône. Il n'y avait à Lonfo ni siège ni trône. On y procède aux cérémonies d'intronisation qui consistent à implorer la bénédiction des mânes des ancêtres sur lui et en immolant un mouton et un coq. Le sang de ces animaux est versé sur la "Pierre sacrée", ainsi que sur les pieds du nouveau chef.⁵

Les traditions retiennent les noms de trois souverains qui ont marqué de leur empreinte, la chefferie traditionnelle de Lonfo. Une fois promu, le souverain de Lonfo portait le titre

⁵ De nos jours, le rituel d'intronisation a substantiellement changé. La succession n'est plus n'est plus rotative entre les différents groupements constituant les villages, mais plutôt héréditaire. Ne peut prétendre être chef que celui dont le grand-père ou le père a exercé cette charge.

de "Kpèèblii" ou "Lonfoteblii" ce qui veut dire chef des Akébou ou chef de Lonfo.

Le premier souverain s'appelait Doopu ou Dopu. D'après les traditions, Doopu serait un autochtone de Kpêèrù. Toutefois, nous restons un peu sceptiques, quant à l'origine du premier Souverain. Etant donné que la chefferie, en pays akébou semble avoir été introduite par un immigré. Doopu, selon les traditions que rapporte M. Dahon (1989, p.44) aurait été un souverain cruel et méchant. En effet, le roi Doopu, à la suite d'une discussion relative au sexe d'un enfant, que sa mère, d'origine servile portait en son sein, aurait ordonné que celle-ci soit éventrée afin de connaître le sexe de l'enfant. Le souverain soutenait que l'enfant dont sa mère portait la grossesse serait de sexe masculin, tandis que ses collaborateurs émettaient un avis contraire, en soutenant que l'enfant serait de sexe féminin. Au terme de l'opération, le roi eut raison.

Ce sacrilège inquiéta assez les habitants de Lonfo qui décidèrent de se débarrasser de leur souverain. Ils auraient alors décidé de creuser un grand trou qu'ils recouvrirent soigneusement avec des branches de palmier qu'ils cachèrent avec un peu de terre. Ce trou avait été creusé sous l'arbre à palabre où se

Les cérémonies ne se font plus dans un lit de rivière, mais plutôt à la maison de l'impétrant qui doit lui-même construire son palais M. Dahon, Mensa (1989, p. 43).

tenaient les audiences du souverain Doopu. Quand ce dernier vint s'asseoir pour présider ses séances, il tomba dans le trou et ses collaborateurs s'empressèrent de l'enterrer en y jetant des pierres, des cailloux, des troncs d'arbre et du sable. Ce genre de "clichés" se rencontre un peu partout dans nos sociétés dites sans écriture.⁶ Ce stratagème n'entraîna pas chez les Akébou une guerre ou une migration. Les populations sont restées sur place. J-C, Barbier (1988, p.10) pense que ce genre de récit "calomnie manifestement le tenant du pouvoir central afin de l'empêcher d'outrepasser les droits qui lui ont été conférés. Il est l'expression idéologique du contrôle social pour contrecarrer toute initiative du souverain visant à renforcer la centralisation politique. Dans le cas présent, Doopu avait peut-être pour objectif l'instauration d'une dynastie. Comme Hérode le grand, roi de Judée sous tutelle romaine, il était à l'affût des dires de devins localisant un successeur éventuel hors de ses projets"

Les régalia appartenant au souverain Doopu sont détenus par Assari-Akwama, prêtre-devin de Hohoe et sont entreposés dans le sanctuaire de sa divinité et ne sortent qu'à l'occasion d'évènement solennels comme

lors des visites de grandes personnalités, cérémonies d'intronisation des chefs de Hohoe. Ces régalia sont constitués de :

- 3 bracelets non décorés(Waruù)
- 3 pipes avec motifs (dagbèrè)
- 1 cuillère avec motifs (akanguke)
- 2 grandes clochettes avec motifs
- 2 petites clochettes avec motifs
- 1 grelot.

Ces objets ou régalias sont sans doute un emprunt aux Akan et seraient achetés certainement auprès des Ashanti qui faisaient des transactions commerciales avec les Européens bien avant la conquête coloniale.

Après cette tragédie qui mit fin au règne de Doopu, le "trône" resta vacant pour un temps. Ce fut finalement le tour des Akomé de présider à la destinée de la chefferie de Lonfo et de poursuivre la centralisation du pouvoir entamée sous Doopu. Le choix fut porté sur Dankwa, ancêtre des actuels habitants de Kougnohou.

Il est dit, ailleurs que Dankwa serait le souverain qui éventra la femme enceinte pour s'assurer du sexe de l'enfant et non Doopu. Ce qui entraîna par conséquent

⁶ N. L. Gayibor a pu retrouver pratiquement le même cliché chez les Gé de Glidji. J. Vanssina a recensé les mêmes "clichés complexes" dans plusieurs sociétés africaines dont les Luba-Kassai,

les Kuba, les Yaka du Kwango et les peuples du Luapula M. Dahon (1989, p.44).

l'effondrement des institutions politiques, la dispersion et l'abandon du site de Lonfo. D'autres, par contre rejettent cette assertion, soutenant que Dankwa n'a jamais éventré une femme enceinte, arguant que les traditions savent peu de chose sur lui. Les regalias de ce dernier se trouvent à Agnagbagnu, un village vé et seul le "sifflet" dont il se servait pour rassembler ses collaborateurs existe. On dit aussi de lui, qu'il serait à l'origine de la dispersion et encore accessible M. Dahon (1989, p.48).

A la mort de Dankwa, les rênes du pouvoir seraient revenues au groupement des Namirè dont Akuntu fut promu roi. On dit de lui qu'il serait à l'origine du déclin de Lonfo. En effet, ce dernier aurait jeté un mauvais sort à ses successeurs éventuels. Ceux qui essayèrent de monter sur le "trône" en furent dissuadés par d'incessants miaulements de chats et en mouraient et en mouraient quelques jours après leur intronisation. Cet état de chose aurait obligé la population de Lonfo à abandonner ce site pour aller chercher d'autres terres d'habitation. Dès lors on commença à désigner les Namirè, Akpêtétébi, "ceux qui perturbent" ou "ceux qui bouleversent"⁷

⁷ Les Namirè habitent, de nos jours les villages de Kabagni, Agbédjipé et Kpalavé-gbonyéyé M. Dahon (1989, p. 48).

Les régalias du souverain Akuntu se trouvent dans le village de la plaine à Agbédjipé et sont constitués de :

- 1 chaîne probablement en laiton ;
- 1 gros cauris ;
- 1 queue de cheval avec clochette ;
- 1 collier ;
- 1 sorte de boîte métallique servant à conserver les talismans ;
- 4 bracelets ;
- 1 pipe en argile à moitié détruite.

Les souverains de Lonfo étaient dotés de nombreux pouvoirs ésotériques au point qu'ils étaient en mesure, à partir de leur longue pipe, qu'ils ne fumaient qu'en période difficile, de faire disparaître tout un peuple voisin ou lointain qui s'apprêtait à les attaquer.

Les gens de Djon étaient représentés au palais par un dignitaire (un prêtre) qui avait le droit de s'asseoir à côté du souverain de Lonfo.

Nous constatons que le sacrilège qui consistait à éventrer la femme enceinte, ayant entraîné la dislocation et le déclin de la chefferie de Lonfo est attribué à chacun des trois souverains ayant régné. Au-delà donc

de tous ces « clichés complexes », nous pensons que les causes vraisemblables de la fin de la centralisation du pouvoir seraient un véritable conflit dans le palais qui aurait opposé les différents clans ou groupements prétendant à la chefferie. Ce conflit aurait alors entraîné l'effondrement des institutions politiques mises en place, la dislocation et l'abandon du site de Lonfo, mettant ainsi fin à la notion de pouvoir centralisé, en pays akébou, bien avant la colonisation.

Conclusion

Les maigres informations disponibles sur le pouvoir politique, en pays akébou n'autorisent pas à se prononcer avec certitude sur la nature exacte du pouvoir au sein de Lonfo et sur les structures de fonctionnement. Bien que toutes les traditions orales et les documents écrits soient unanimes à reconnaître l'existence d'un pouvoir centralisé à Lonfo. On peut, en effet, en accord avec les traditions orales et les documents écrits remonter cette période à la nouvelle conjoncture créée par l'immigration de nombreux éléments étrangers qui auraient favorisé le passage de l'état de société villageoise à celui d'une

société centralisée. L'émergence d'un état centralisé, en pays akébou est à mettre à l'actif d'un couple : Labakou, un autochtone, fils de Areti et de Malifi et Aké ; un immigré éwé, venu de Notsé.

Au total, trois souverains ont présidé à la destinée de ce "royaume". Il s'agit de Doopu, Dankwa puis Akuntu. Ces trois souverains, en l'état actuel de la recherche n'ont pas pu élaborer des institutions fortes, pour gérer le "royaume" de Lonfo. Nous connaissons très peu de choses sur les structures de fonctionnement, l'influence exercée par ces souverains sur le plan extérieur, ainsi que les activités économiques qui étaient menées dans le "royaume". Le "royaume" disposait-il d'une armée ? Quelle était la superficie de son étendue ? Disposait-il d'une monnaie, comme ce fut le cas dans le royaume de Kongo ? Des éléments de réponses à toutes ces questions auraient pu nous permettre de bien conclure sur l'appellation trop exagérée de "royaume" de Lonfo. Le débat est donc loin d'être clos sur les conditions de l'apparition de l'Etat, en pays akébou.

Références bibliographiques

- AMONA Kossi Domepha., 1990 : *Contact colonial et mutations socio-économiques des peuples du Togo : cas des Akébou*, Mémoire de Maîtrise en Histoire UB/Lomé, 110 p.
- ASSIMA-KPATCHA Esham, MOUCKAGA Hug et TSIGBE Koffi Nutefé. (éds), *Au cœur d'une relecture des sources orales en Afrique : Etudes sur l'histoire africaine en Hommage au Professeur Théodor Nicoué Lodjou Gayibor*. Collection "Patrimoines" n°17, Lomé, presses de l'Université de Lomé/Kathala.

- BULA-BULA MVULA Guy., 2014, « Contrôle du pouvoir coutumier au Kasai Occidental » (République Démocratique du Congo), disponible sur http://www.irenees.net/bdf_fiche-analyse-1012_fr.html, consulté le 28 /08 /2021 à 12h 27.
- BARBIER. Jean-Claude., 1988, Le “Royaume de Lonfo” ou le palais isolé, texte provisoire, IRD/ORSTOM, 10 p.
- CORNEVIN Robert., 1952, « Le canton de l’akébou », in *Etudes Dahoméennes*, n°7, p.82-132.
- DAHON Messan., 1989 : *Lonfo ou l’histoire du noyau ancien du peuplement akébou*, Mémoire de Maîtrise en Histoire UB/Lomé, 97 p.
- DE PEDRALS, D. P., 1960, *Voyage aux profondeurs de l’Afrique*, Librairie automne, p. 75-86.
- M’BRA-EKANZA Simon-Pierre., 2015 « La genèse de l’Etat en pays akan », pp.119-141
- TCHAMDJA Eyassimam., 2014 : *Histoire et toponyme en pays akébou du XVIIIe siècle à 1992*, Mémoire de Maîtrise en Histoire, Université de Kara, 90 p.
- TUNGA-BAU Héritier Mambi., 2010, *Pouvoir traditionnel et pouvoir d’Etat en République Démocratique du Congo : Esquisse d’une théorie d’hybridation des pouvoirs politiques*, MEDISPAUL, 240 p.