

DEUXIEME  
NUMERO DE LA  
REVUE AFRICAINE  
DES LETTRES, DES  
SCIENCES



KURUKAN FUGA  
VOL : 1-N°2 JUIN  
2022

KURUKAN FUGA

La Revue Africaine des Lettres, des Sciences Humaines et Sociales



ISSN : 1987-1465

Website : <http://revue-kurukanfuga.net>

E-mail : [revuekurukanfuga2021@gmail.com](mailto:revuekurukanfuga2021@gmail.com)

VOL : 1-N°2 JUIN 2022



Bamako, Juin 2022

# *KURUKAN FUGA*

**La Revue Africaine des Lettres, des Sciences Humaines et Sociales**

**ISSN : 1987-1465**

**E-mail : [revuekurukanfuga2021@gmail.com](mailto:revuekurukanfuga2021@gmail.com)**

**Website : <http://revue-kurukanfuga.net>**

## **Directeur de Publication**

MINKAILOU Mohamed, **Maitre de Conférences** (*Université des Lettres et des Sciences Humaines de Bamako, Mali*)

## **Rédacteur en Chef**

COULIBALY Aboubacar Sidiki, **Maitre de Conférences** (*Université des Lettres et des Sciences Humaines de Bamako, Mali*) -

## **Rédacteur en Chef Adjoint**

- SANGHO Ousmane, **Maitre de Conférences** (*Université des Lettres et des Sciences Humaines de Bamako, Mali*)

## **Comité de Rédaction et de Lecture**

- SILUE Lèfara, **Maitre de Conférences**, (Félix Houphouët-Boigny Université, Côte d'Ivoire)
- KEITA Fatoumata, **Maitre de Conférences** (*Université des Lettres et des Sciences Humaines de Bamako*)
- KONE N'Bégué, **Maitre de Conférences** (*Université des Lettres et des Sciences Humaines de Bamako*)
- DIA Mamadou, **Maitre de Conférences** (*Université des Lettres et des Sciences Humaines de Bamako*)
- DICKO Bréma Ely, **Maitre de Conférences** (*Université des Lettres et des Sciences Humaines de Bamako*)
- TANDJIGORA Fodié, **Maitre de Conférences** (*Université des Lettres et des Sciences Humaines de Bamako, Mali*)
- TOURE Boureima, **Maitre de Conférences** (*Université des Lettres et des Sciences Humaines de Bamako, Mali*)
- CAMARA Ichaka, **Maitre de Conférences** (*Université des Lettres et des Sciences Humaines de Bamako, Mali*)
- OUOLOGUEM Belco, **Maitre de Conférences** (*Université des Lettres et des Sciences Humaines de Bamako*)
- MAIGA Abida Aboubacrine, **Maitre-Assistant** (*Université des Lettres et des Sciences Humaines de Bamako, Mali*)
- DIALLO Issa, **Maitre-Assistant** (*Université des Lettres et des Sciences Humaines de Bamako, Mali*)

- *KONE André, **Maitre de Conférences** (Université des Lettres et des Sciences Humaines de Bamako, Mali)*
- *DIARRA Modibo, **Maitre de Conférences** (Université des Lettres et des Sciences Humaines de Bamako, Mali)*
- *MAIGA Aboubacar, **Maitre de Conférences** (Université des Lettres et des Sciences Humaines de Bamako, Mali)*
- *DEMBELE Afou, **Maitre de Conférences** (Université des Lettres et des Sciences Humaines de Bamako, Mali)*
- *Prof. BARAZI Ismaila Zangou (Université des Lettres et des Sciences Humaines de Bamako, Mali)*
- *Prof. N'GUESSAN Kouadio Germain (Université Félix Houphouët Boigny)*
- *Prof. GUEYE Mamadou (Université des Lettres et des Sciences Humaines de Bamako)*
- *Prof. TRAORE Samba ( Université Gaston Berger de Saint Louis)*
- *Prof. DEMBELE Mamadou Lamine (Université des Sciences politiques et juridiques de Bamako, Mali)*
- *Prof. CAMARA Bakary, (Université des Sciences politiques et juridiques de Bamako, Mali)*
- *SAMAKE Hamed, Maitre-Assistant (Université des Sciences politiques et juridiques de Bamako, Mali)*
- *BALLO Abdou, **Maitre de Conférences** (Université des Sciences Sociales et de Gestion de Bamako, Mali)*
- *FANE Siaka, **Maitre de Conférences** (Université des Sciences Sociales et de Gestion de Bamako, Mali)*
- *DIAWARA Hamidou, **Maitre de Conférences** (Université des Sciences Sociales et de Gestion de Bamako, Mali)*
- *TRAORE Hamadoun, **Maitre-de Conférences** (Université des Sciences Sociales et de Gestion de Bamako, Mali)*
- *BORE El Hadji Ousmane **Maitre-Assistant** (Université des Sciences Sociales et de Gestion de Bamako, Mali)*
- *KEITA Issa Makan, **Maitre-de Conférences** (Université des Sciences politiques et juridiques de Bamako, Mali)*
- *KODIO Aldiouma, **Maitre-Assistant** (Université des Lettres et des Sciences Humaines de Bamako)*
- *Dr SAMAKE Adama (Université des Lettres et des Sciences Humaines de Bamako, Mali)*
- *Dr ANATE Germaine Kouméalo, CEROCE, Lomé, Togo*
- *Dr Fernand NOUWLIGBETO, Université d'Abomey-Calavi, Bénin*
- *Dr GBAGUIDI Célestin, Université d'Abomey-Calavi, Bénin*
- *Dr NONOA Koku Gnatola, Université du Luxembourg*

- Dr SORO, Ngolo Aboudou, Université Alassane Ouattara, Bouaké
- Dr Yacine Badian Kouyaté, Stanford University, USA
- Dr TAMARI Tal, IMAF Instituts des Mondes Africains.

### **Comité Scientifique**

- Prof. AZASU Kwakuvi (*University of Education Winneba, Ghana*)
- Prof. ADEDUN Emmanuel (*University of Lagos, Nigeria*)
- Prof. SAMAKE Macki, (*Université des Lettres et des Sciences Humaines de Bamako, Mali*)
- Prof. DIALLO Samba (*Université des Sciences Sociales et de Gestion de Bamako, Mali*)
- Prof. TRAORE Idrissa Soïba, (*Université des Lettres et des Sciences Humaines de Bamako, Mali*)
- Prof. J.Y. Sekyi Baidoo (*University of Education Winneba, Ghana*)
- Prof. Mawutor Avoke (*University of Education Winneba, Ghana*)
- Prof. COULIBALY Adama (*Université Félix Houphouët Boigny, RCI*)
- Prof. COULIBALY Daouda (*Université Alassane Ouattara, RCI*)
- Prof. LOUMMOU Khadija (*Université Sidi Mohamed Ben Abdallah de Fès, Maroc.*)
- Prof. LOUMMOU Naima (*Université Sidi Mohamed Ben Abdallah de Fès, Maroc.*)
- Prof. SISSOKO Moussa (*Ecole Normale supérieure de Bamako, Mali*)
- Prof. CAMARA Brahim (*Université des Lettres et des Sciences Humaines de Bamako*)
- Prof. KAMARA Oumar (*Université des Lettres et des Sciences Humaines de Bamako*)
- Prof. DIENG Gorgui (*Université Cheikh Anta Diop de Dakar, Sénégal*)
- Prof. AROUBOUNA Abdoukadri Idrissa (*Institut Cheick Zayed de Bamako*)
- Prof. John F. Wiredu, *University of Ghana, Legon-Accra (Ghana)*
- Prof. Akwasi Asabere-Ameyaw, *Methodist University College Ghana, Accra*
- Prof. Cosmas W.K. Mereku, *University of Education, Winneba*
- Prof. MEITE Méké, *Université Félix Houphouët Boigny*
- Prof. KOLAWOLE Raheem, *University of Education, Winneba*
- Prof. KONE Issiaka, *Université Jean Lorougnon Guédé de Daloa*
- Prof. ESSIZEWA Essowè Komlan, *Université de Lomé, Togo*
- Prof. OKRI Pascal Tossou, *Université d'Abomey-Calavi, Bénin*
- Prof. LEBDAI Benaouda, *Le Mans Université, France*
- Prof. Mahamadou SIDIBE, *Université des Lettres et des Sciences Humaines de Bamako*
- Prof. KAMATE André Banhouman, *Université Félix Houphouët Boigny, Abidjan*

- Prof.TRAORE Amadou, Université de Segou-Mali
- Prof.BALLO Siaka, (*Université des Sciences Sociales et de Gestion de Bamako, Mali*)

## TABLE OF CONTENTS

<b>Mamadou DIAMOUTENE,</b> <b>THE AUTOBIOGRAPHICAL DISCOURSE AS PROTEST WRITING: A READING OF HARRIET JACOBS'S <i>INCIDENTS IN THE LIFE OF A SLAVE GIRL</i>.....</b>	<b>pp. 01 – 12</b>
<b>Pither MEDJO MVÉ,</b> <b>ESSAI DE CLASSIFICATION INTERNE DES LANGUES BANTU DU GROUPE B20 A PARTIR DE L'ETUDE DE LEURS SYSTEMES DE NUMERATION .....</b>	<b>pp. 13– 29</b>
<b>Azoua Mathias HOUNNOU,</b> <b>ENGLISH LANGUAGE LEARNERS' EXIT PROFILE IDENTIFICATION IN SEGBANA SECONDARY SCHOOLS (BENIN).....</b>	<b>pp. 30 – 43</b>
<b>Armand Brice IBOMBO,</b> <b>REFLEXION SUR LA VIE ET L'ŒUVRE DE MONSEIGNEUR ANATOLE MILANDOU, ARCHEVEQUE EMERITE DE BRAZZAVILLE (1946-2021) .....</b>	<b>pp. 44 – 56</b>
<b>Mabandine DJAGRI TEMOUKALE,</b> <b>THE USE OF PIDGIN ENGLISH IN CHINUA ACHEBE'S <i>A MAN OF THE PEOPLE</i> IN THE CONTEXT OF A PRAGMATIC ADAPTATION READING .....</b>	<b>pp. 57 – 69</b>
<b>AHOUANGANSI Sènanckpon Raoul,</b> <b>CRITICAL PRAGMATIC AND SYSTEMIC FUNCTIONAL INVESTIGATION OF EXPERIENCE IN POLITICS: AN INQUIRY INTO PRESIDENT JOE BIDEN'S INAUGURAL SPEECH Y.....</b>	<b>pp. 70 – 100</b>
<b>Adama COULIBALY,</b> <b>EXPLORING TIMBUKTU MANUSCRIPTS' CHARACTERISTICS .....</b>	<b>pp. 101 – 119</b>
<b>Fousseni CISSOKO, Charles SAMAKE, Abdou BALLO,</b> <b>COMMERCIALISATION DE LA MANGUE : UNE OPPORTUNITE POUR LES PRODUCTEURS DU CERCLE DE YANFOLIL.....</b>	<b>pp. 120 – 132</b>
<b>Seydou MALLET,</b> <b>LE ROLE DES INSTITUTIONS PENITENTIAIRES DANS LA REINSERTION SOCIALE DES DETENUS TERRORISTES AU MALI.....</b>	<b>pp. 133 – 149</b>
<b>Gaoussou SAMAKE,</b> <b>STRATEGIES DES AGRO-ELEVEURS D'AMELIORATION DE L'ELEVAGE BOVIN DANS LE CERCLE DE YANFOLILA .....</b>	<b>pp. 150 – 162</b>
<b>Gabou DIOP,</b> <b>LES MOYENS DE REVISION DES JUGEMENTS AYANT ACQUIS L'AUTORITE DE LA CHOSE JUGEE AU MALI.....</b>	<b>pp. 163 – 179</b>
<b>Konan Parfait N'GUESSAN,</b> <b>L'AFFAIRE DE LA TOUR DE NESLE : UN EXEMPLE D'UTILISATION POLITIQUE DU SCANDALE AU XIXE SIECLE .....</b>	<b>pp. 180 – 200</b>
<b>Pédiomatéhi Ali COULIBALY,</b> <b>LA LEGISLATION ALPHONSINE CONCERNANT L'INTERDICTION DES CONTACTS SEXUELS INTERCONFESSIONNELS : UNE BARRIERE HERMETIQUE OU PERMEABLE ? .....</b>	<b>pp. 201 – 222</b>
<b>Boubacar BOUREIMA,</b> <b>L'ENGAGEMENT UNILATERAL, UNE SOURCE VOLONTAIRE D'OBLIGATIONS EXCEPTIONNELLE.....</b>	<b>pp. 223 – 243</b>
<b>Bréhima Chaka TRAORE,</b> <b>TROUBLES DE FERTILITE FEMININE ET STIGMATE A BAMAKO .....</b>	<b>pp. 244 – 257</b>
<b>Aboubacar Sidiki COULIBALY, Bourama MARIKO, Alassane SIDIBÉ,</b>	

**RE-SPECIFYING THE ROLE OF THE AFRICAN NOVELIST IN CHINUA ACHEBE'S *ARROW OF GOD* AND SEYDOU BADIAN'S *NOCES SACRÉES* IN THE CONTEXT OF EUROCENTRISM pp. 258 – 278**

**Ahmed SAMAKÉ,**

**LA POLITIQUE DE DEFENSE ET DE SECURITE A L'EPREUVE DE L'INSECURITE GENERALISEE AU SAHEL : CAS DU MALI..... pp. 279 – 314**

**Pierre KRAMOKO,**

**THE STATE OF THE UNION: ANOTHER ADDRESS IN ANGIE THOMAS'S *THE HATE U GIVE* pp 315– 334**

**Arnaud Romaric TENKIEU TENKIEU**

**ESTATUTO DE LAS ESTRUCTURAS NO ADVERBIALES DEL GÉNERO « CUANDO + SINTAGMA » EN LA CONSTRUCCIÓN DE LOS SINTAGMAS DEPENDIENTES : HACIA UNA TRANSPOSICIÓN CATEGORIAL Y FUNCIONAL ..... pp. 335– 346**

## STRATEGIES DES AGRO-ELEVEURS D'AMELIORATION DE L'ELEVAGE BOVIN DANS LE CERCLE DE YANFOLILA

**Gaoussou SAMAKE**

Institut de Pédagogie Universitaire-Bamako, Maître-Assistant en Géographie Rurale, E-mail  
[gaoussousamak@yahoo.fr](mailto:gaoussousamak@yahoo.fr)

### Résumé

En dépit de ses fonctions socio-économiques capitales au Mali, l'élevage bovin reste confronté à des contraintes de parcours, d'entretien et d'exploitation. Face auxquelles, l'Etat seul ne peut pas dégager des stratégies d'amélioration. Dans la complémentarité, les agro-éleveurs apportent leur contribution en suggérant des stratégies en quatre axes. Ces stratégies ont été dégagées en utilisant la méthode mixte combinant les enquêtes quantitative et qualitative et l'observation sur le terrain. Les résultats principaux tirés des données quantitatives indiquent que l'aménagement pastoral est suggéré par 47% des enquêtés, l'encadrement 32%, l'interdiction des feux de brousse 11% et l'amélioration de la gestion sanitaire des bovins 6%. Pour rendre l'élevage durable, la mise en œuvre des stratégies suggérées est capitale notamment l'encadrement solide des agro-éleveurs sur les pratiques d'alimentation, de santé et de reproduction.

**Mot clés :** Agro éleveurs, contraintes stratégies d'amélioration, élevage bovin paysan Sous-secteur de l'élevage.

\*\*\*\*\*

### Abstract

Despite its capital socio-economic functions in Yanfolila, cattle breeding remains confronted with route, maintenance and operating constraints. Faced with the constraints, the State alone cannot identify strategies for improvement. In complementarity, agro-pastoralists contribute by suggesting strategies in four areas. These strategies were identified using the mixed method combining quantitative and qualitative surveys and field observation. The main results drawn from the quantitative data indicate that pastoral development is suggested by 47% of respondents, supervision 32%, the banning of bush fires 11% and the improvement of cattle health management 6%. To make livestock farming sustainable, the implementation of the suggested strategies is essential, in particular the solid supervision of agro-pastoralists on feeding, health and reproduction practices.

**Keywords:** Agro-pastoralists, constraints improvement, strategies, peasant cattle breeding Livestock sub-sector.

**Cite This Article As :** SAMAKE, G. (2022) « Stratégies des agro-éleveurs d'amélioration de l'élevage bovin dans le cercle de Yanfolila », in *Revue Kurukan Fuga*. 1(2) (<https://revue-kurukanfuga.net/> Stratégies des agro-éleveurs d'amélioration de l'élevage bovin dans le cercle de Yanfolila. *Revue Kurukan Fuga.pdf*)



## Introduction

Le sous-secteur de l'élevage, de par son importance stratégique dans l'économie malienne et la conjoncture actuelle marquée par une demande très forte des populations en produits animaux, figure en bonne place dans les actions prioritaires du Gouvernement. Sa contribution au Produit Intérieur Brut se situait autour de 15,2% en 2013 derrière les produits de l'agriculture (16,2%) et devant l'or (7,2%) (Institut National de Statistique, 2015, P2). L'élevage est un secteur émergent capable de répondre aux besoins de consommation des populations et de faire face au défi alimentaire et nutritionnel. Au plan national, l'effectif des bovins est estimé à 12474462 têtes. Mopti est la première région en élevage avec 3448100 bovins soit 27,64 % suivie de Sikasso avec 1962866 bovins soit 15,75% (Direction Nationale des Productions et des Industries Animales. L'effectif des bovins de Yanfolila a évolué de 122500 (Service Local des Productions et des Industries Animales 2011, P 14) à 133880 têtes (2018, P15). Cette évolution résulte de la combinaison des actions sanitaires, de l'épargne des revenus cotonniers dans les bovins représentant un tout pour les agro-éleveurs. Dans les alliances matrimoniales, ils assurent des fonctions sociales inestimables (V. Alary, S.2011.P149). En plus, les bovins constituent une force de travail (N. Diakité, 1993, M J.B. Kamuanga, et 2008, P15,

Sanogo, 2018), un capital sur pied important (C. Baroin et J. Boutrais, 2009, A. Ba, 2011, A. Samaké et al, 2013, P17).

En dépit de ses fonctions socio-économiques, l'élevage bovin reste confronté à des contraintes de parcours, d'entretien, d'exploitation. Les contraintes de parcours sont relatives aux feux de brousse, à la divagation des bovins, au problème foncier, au manque de schéma d'aménagement pastoral, à l'orpaillage traditionnel et à la transhumance. Les contraintes d'entretien sont relatives au manque d'encadrement et de formation, aux soins vétérinaires et à la question des suppléments alimentaires. Les contraintes d'exploitation des bovins évoquées portent sur les vols de bovins et la faible organisation du commerce à bétail.

Face à ces réalités, les autorités maliennes ont senti la nécessité de mener une réflexion pour l'élaboration d'une politique de l'élevage s'inscrivant dans le Cadre Stratégique de Lutte pour la Réduction de la Pauvreté (Cellule de Planification et Statistique, du ministère de l'Elevage et de la Pêche, 2004, P 95).

Cette vision globale partagée éclaire l'ensemble des acteurs publics, privés ou associatifs du secteur sur les objectifs qui sont recherchés et sur des actions et mesures à entreprendre par chacun en fonction des rôles respectifs (CPS/MEP, 2004, P5). Depuis la période coloniale, les réactions des acteurs ont

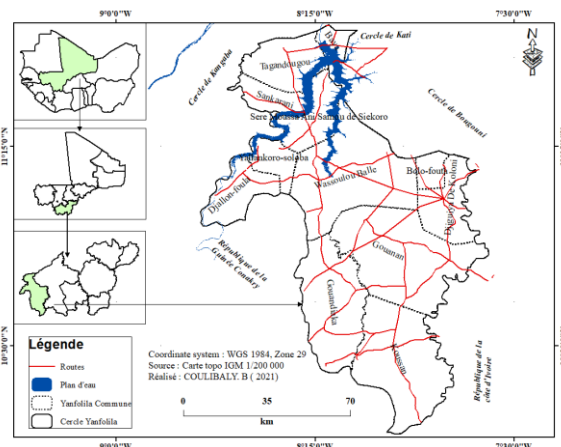
été traduites par des stratégies ( CPS/MEP, 2004, P6) : l'amélioration de la santé animale, le développement de l'hydraulique pastorale, la stratification pour reconstituer le cheptel décimé à 80 % par la sécheresse de 1973-74 et sécuriser la production animale, l'élaboration du schéma directeur développement du Secteur Rural en 1992 et la politique nationale de développement du sous-secteur de l'élevage inscrit dans les orientations définies dans le Cadre Stratégique de Lutte contre la pauvreté. Dans cette dynamique, la décentralisation est le cadre approprié d'implication de la population dans les actions de promotion de l'élevage pour le développement local. A cet effet, il est important de comprendre les réactions des agro-éleveurs à la persistance des difficultés au développement de l'élevage bovin à Yanfolila. L'objectif principal vise à décrire les suggestions de stratégies d'amélioration faites par les agro-éleveurs. L'hypothèse indique que les agro éleveurs ont réagi aux contraintes en proposant des stratégies différentes mais complémentaires.

## 1. Methodologie

### 1.1. Présentation de la zone d'étude

Le cercle de Yanfolila est le milieu d'étude (Carte 1)

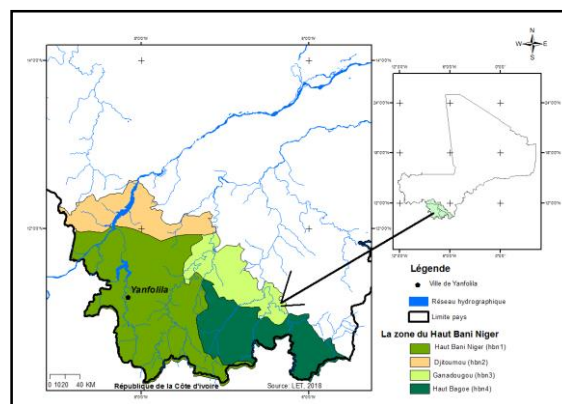
#### Carte 1 : Localisation du cercle de Yanfolila



Source :Carte topo IGM1 1/200000, réalisée par Coulibaly, B, (2021)

Entre, les 10°30 et 11° 40 de latitude Nord et 7°40 et 8°30 de longitude, le cercle de Yanfolila, situé à l'extrême sud du pays, est limité à l'est par le cercle de Bougouni, à l'ouest par la République de Guinée, au nord par les cercles de Kati et Kangaba et au sud par la République de Côte d'Ivoire. Il couvre une superficie d'environ 9 240 Km<sup>2</sup>. Le cercle appartient à la zone écologique du Haut Bani-Niger occidental (A. SAMAKE et al 2013, A. K. KONATÉ, 2018). (Carte. 2).

Carte 2 : Localisation du Haut Baní-Niger



Source : Laboratoire Ecologie Tropicale 2018

Le relief est tabulaire avec des sols gravillonnaires et caillouteux au bord des plateaux et collines et sablo-argileux dans les dépressions. Le climat soudano-guinéen enregistre 1200 mm et une température moyenne de 28°C (A. K. KONATÉ, 2018, P 87). Les ressources pastorales (fourrages et eau) sont disponibles et accessibles.

## 1.2. Matériels

Le questionnaire et le guide

Les deux matériels ont été utilisés dans l'élaboration de ma thèse. La quatrième section du questionnaire porte sur les contraintes et les stratégies suggérées constituant chacune une question. Quant au guide d'entretien unique, il comprend sept questions dont la septième porte sur les stratégies soumises aux personnes ressources.

Le traitement des données a été effectué sur le logiciel Sphinx. Les graphiques ont été réalisés sur le logiciel Excel.

Le guide d'entretien unique a été soumis à un groupe de personnes ressources : le Maire Adjoint de la commune rurale de Koussan, le chef de village de Yanfolila, le Chef du Service Local en Santé Animale, le chef de Secteur de la Compagnie Malienne de Développement des Textiles.

Les données qualitatives, en discours, n'ont pas fait l'objet de traitement particulier. Elles ont été utilisées directement pour appuyer les données quantitatives.

- Observation directe

Un adage de chez nous dit que voir une fois vaut mieux qu'entendre cent fois. L'observation a porté sur des retenues d'eau insuffisantes, des groupements d'agro-éleveurs non fonctionnels tel que la coopérative des agro-éleveurs de la commune rurale de Koussan (Chef-lieu Filamana) et sur des pharmacies vétérinaires.

-un appareil photo de marque Canon FC N°278061OI5119 ayant permis de concrétiser l'observation directe par des photos.

-un dictaphone marque SONY 2GB pour enregistrer les entretiens.

## 1.3. Méthodes

La méthodologie adoptée dans ce travail comporte l'exploitation des documents, la collecte des données quantitative, qualitative et leur traitement.

La recherche documentaire a été effectuée de façon transversale à Bamako et à Yanfolila. Les documents exploités sont divers et variés. Il s'agit notamment des thèses, des articles, des rapports annuels des services de l'élevage.

Pour mener à bien la collecte de données empiriques, la méthode mixte combinant le qualitatif et le quantitatif a été utilisée. La collecte des données quantitatives a été faite à l'aide d'un questionnaire

L'échantillonnage aléatoire à trois degrés a été choisi. Au premier degré quatre communes ont été choisies ; au deuxième degré douze

villages et au troisième degré 20 ménages en se déplaçant dans des directions choisies au hasard pour arriver à 20 ménages. Au total 240 chefs de ménages ont répondu au questionnaire. Le chef de ménage ou son représentant a été l'unité d'enquête en un seul passage.

## 2. Résultats

### 2.1. Quelques caractéristiques socio-démographiques

Les caractéristiques socio-démographiques des chefs ménages retenus portent sur la situation matrimoniale (Figure 1) et le niveau d'instruction (Figure2).

#### 2.1.1. Situation matrimoniale

Le statut matrimonial désigne la situation du membre de la famille au regard des lois ou coutumes de son pays concernant le mariage.

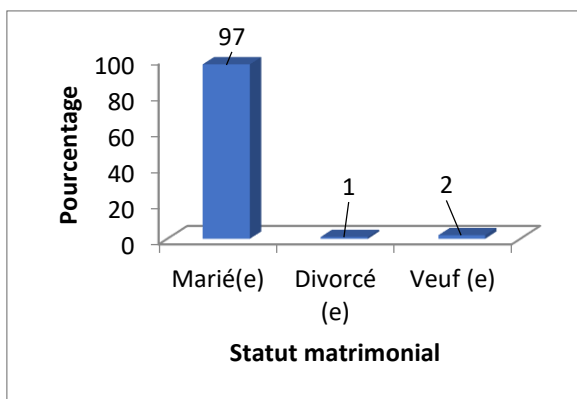


Figure 1 : Répartition des chefs de ménages enquêtés selon le statut matrimonial. Source Samaké, 2013

L'analyse de la figure1 indique la domination des mariés avec un taux de 97%. Le mariage

fait partie des modes d'acquisition des bovins à Yanfolila.

#### 2.1.2. Niveau d'instruction

Les informations relatives au niveau d'instruction se répartissent entre quatre niveaux d'étude : analphabète, alphabétisé, niveau fondamental et niveau secondaire (Figure2).

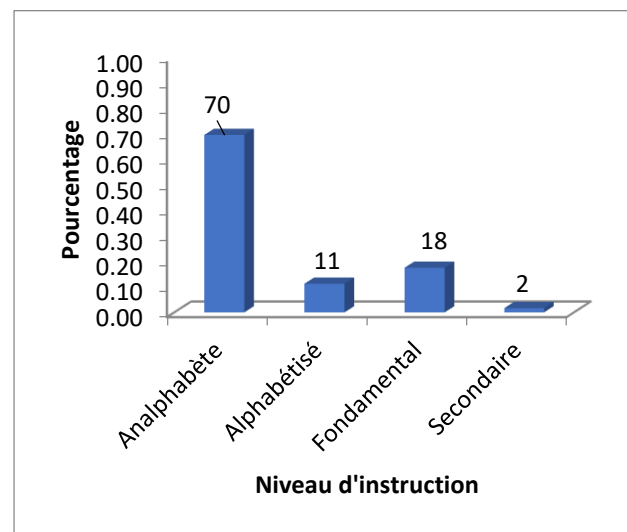


Figure 2 : Répartition des enquêtés selon le niveau d'instruction. Source Samaké, 2013

Il ressort de la figure2 que la tendance à l'analphabétisme est forte avec 70% des personnes enquêtées. Le faible niveau de formation constitue des contraintes à l'essor de l'élevage bovin.

## 2.2. Stratégies

L'analyse des résultats de nos enquêtes a révélé des stratégies différentes (Figure 3).

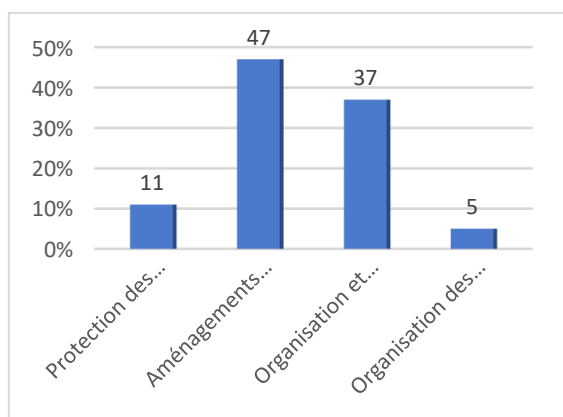


Figure 3 : Répartition des chefs de ménage selon les stratégies suggérées en quatre axes  
Source : Samaké, 2013

Il ressort de l'analyse de la figure 3 que les agro-éleveurs ont évoqué des stratégies relatives à quatre axes : la protection des parcours pastoraux naturels, les aménagements pastoraux, l'organisation et l'encadrement des paysans et l'exploitation des bovins.

### 2.2. 1. Protection des parcours pastoraux naturels

La maîtrise des feux de brousse et l'organisation de l'orpaillage traditionnel constituent des moyens de protéger les parcours pastoraux naturels. Les feux précoces présentent des effets bénéfiques pour certaines espèces herbacées et permettent à d'autres espèces ligneuses de se régénérer.

### 2.2.2. Stratégies relatives aux aménagements pastoraux

Les aménagements pastoraux évoqués par 47% de nos enquêtés sont une nécessité à cause de la croissance démographique, l'augmentation des surfaces agricoles et de la

dégradation de l'environnement. En 2013, le Maire Adjoint de la commune rurale de Koussan précise « *L'aménagement de la mare de Dalakan va apporter des changements profonds dans les activités génératrices de revenus telles que le maraîchage et la pisciculture. Même à 2500FCFA par troupeau comme frais d'abreuvement, la mare rapporterait un plus à la Mairie et aux villages riverains de Dalakan et de Bogoyafara* ». Ce ci rend urgent l'élaboration du schéma d'aménagement pastoral du cercle de Yanfolila. Ce schéma est en cohérence avec l'intensification de l'agriculture permettant l'établissement des contrats entre agro-éleveurs et éleveurs transhumants sur l'accès aux résidus de récoltes. Ces accords réduisent les risques de conflits, renforcent l'intégration agriculture-élevage et permettent de dégager des espaces libres dans les terroirs villageois. Le schéma d'aménagement pastoral renforce les réalisations existantes telle que la digue submersible de Filamana (Photo 1)



Photo 1 : Digue submersible de Filamana, 2013. Source Samaké 2013

### 2.2.3. Stratégies relatives à l'organisation et à l'encadrement des agro-éleveurs

Afin de minimiser les problèmes, l'organisation des éleveurs en amont est indispensable, non seulement pour améliorer leur encadrement et l'offre de services techniques et économiques, mais aussi pour augmenter leur pouvoir de négociation vis à vis des autres acteurs. Alors, il est bon de mettre en place un service d'« animation mutualiste », chargé d'apporter aux éleveurs une formation d'appoint et de mener parallèlement des actions d'alphabétisation et de vulgarisation en collaboration directe avec les agents du Service Local en Santé Animale et du Service Local des Productions et Industries Animales. L'amélioration de l'alimentation est centrée sur la formation des paysans sur le stockage des résidus de récoltes, l'essor des céréales fourragères. Le renforcement de la vaccination est un moyen d'améliorer la santé bovine. Le chef de service vétérinaire a affirmé en 2013 « *Toutes les maladies évoquées par les agr-éleveurs faisaient des ravages, il y' a 15 à 20 ans. Aujourd'hui, grâce aux efforts de vaccination, les maladies sont relativement maîtrisées. Lorsque des cas de maladies sont signalés, une équipe sanitaire est dépêchée sur le terrain. D'abord l'équipe isole les bovins malades puis vaccine tous les bovins du parc* ». L'hygiène de l'habitat est très importante pour améliorer la santé bovine. Périodiquement, les parcs doivent être assainis pour éviter certaines pathologies telles que le piétin et le paludisme (Photo2).

La disponibilité des produits vétérinaires peut être réalisée en augmentant le nombre des pharmacies gérées par des treize vétérinaires mandataires. La santé exige un personnel d'encadrement jeune et dynamique pour l'exécution rapide des tâches. A cet effet, l'Etat doit aider le promoteur du Centre de Formation Agro-Pastoral Bakary Bamba de Yanfolila pour la reconversion des jeunes diplômés et la formation des paysans sur l'entretien des bovins.

**Photo 2 :** Troupeau de N'dama dans un parc



insalubre à Daounaberé/commune rurale de Koussan en Septembre 2013. Source : Samaké, 2013

-La cohabitation entre agro-éleveurs et éleveurs transhumants.

Les agro-éleveurs doivent collaborer avec les éleveurs transhumants (Photo3) conformément à l'article 14 de la charte pastorale qui dit « sur toute l'étendue du territoire, les animaux peuvent être déplacés



pour des besoins sédentaires et transhumants ».



Photo 3 : Traversée d'une rivière par les Zébus à Daounabéré en 2013. Source : Samaké, 2013

-Implication des collectivités dans l'élaboration des plans de gestion de l'élevage qui s'insèrent de plein pied dans les Programmes de Développement Economique Social et Culturel (PDSEC) des communes.

#### **2.2.4. Stratégies relatives à l'exploitation des bovins**

- La lutte contre les vols de bovin

Dans son discours le Maire Adjoint affirme « Le vol de bétail est devenu un phénomène inquiétant dans la commune rurale de Koussan. Courant 2013, au total 40 bovins volés à Dalakan, à Bogoyafara, Koniko ont été conduits dans le Cercle de Bougouni, dont 30% retrouvés à Manakoro grâce aux interventions de la gendarmerie ». Par conséquent, la lutte contre les vols de bovins

passé par l'arrêt de la divagation et la création des brigades villageoises. Selon le chef de village de Yanfolila Z Sidibé en 2013 « *Avant la divagation des animaux était limitée Actuellement, les enfants ont du mal à se consacrer à la surveillance gratuite des bovins. Certaines familles ont accordé aux enfants bergers la gestion du lait pour les encourager* ». Les brigades villageoises de surveillance constituées de chasseurs sont en contact avec le chef de village. Ce dernier va informer vite les autorités administratives pour la prise des mesures adéquates visant à minimiser les crises éventuelles.

-l'organisation des filières bétail/viande, lait et cuir

La filière bétail/viande moins structurée est composée de nombreux agents et des intermédiaires. La formation des prix ne se fait donc pas de manière transparente et les éleveurs et semi-grossistes sont généralement perdants au détriment de quelques grands commerçants. Une analyse approfondie de la chaîne de valeurs de la filière bétail viande, du lait et du cuir nécessite la réorganisation de l'élevage bovin. La participation effective des agro-éleveurs dans les différentes filières est un facteur capital de développement de l'élevage. Ce qui nécessite la mise en place d'un service d'« animation mutualiste», chargé de mener des actions d'alphabétisation des agro-éleveurs et de vulgarisation en collaboration directe avec les agents du

Service Local en Santé Animale et du Service Local des Productions et Industries Animales. L'amélioration de l'exploitation nécessite le déstockage rapide des bovins. C'est ce que précise le chef de Secteur de la Compagnie Malienne de Développement des Textiles « *Les agro-éleveurs de Yanfolila restent à présent attachés à l'élevage sentimental. Ils ignorent que les bovins constituent des épargnes* ».

Les capitaux épargnés facilitent en parti la mise en œuvre des stratégies d'amélioration des systèmes de production du bétail ruminant endémique.

### **3. Discussion**

L'analyse des données quantitatives a permis de dégager quelques caractéristiques socio-démographiques des chefs de ménage enquêtés et des stratégies endogènes d'amélioration de l'élevage bovin. Les caractéristiques socio-démographiques laissent apparaître la forte tendance au mariage et le faible niveau de formation des chefs de ménages. Ces résultats confirment ceux de G. Diakité (2017<sup>p</sup>) qui a trouvé des taux de mariages et d'analphabétisme atteignant 80% des 107 exploitants enquêtés dans la commune rurale de Benkadi-founia /cercle de Kati.

Les stratégies endogènes touchent la protection des parcours pastoraux naturels, les aménagements pastoraux, l'organisation et l'encadrement des agro-éleveurs et

l'exploitation des bovins. Les suggestions de préservation des parcours pastoraux naturels et d'aménagements pastoraux participent à la sécurisation foncière et à la protection de l'environnement. C'est pourquoi Touré (2018, P1) a affirmé qu'à mesure que les pressions sur les terres et les ressources naturelles augmentent, les groupes défavorisés risquent d'être de plus en plus lésés, en particulier, lorsque les droits ne sont pas garantis, que leurs capacités à faire valoir sont limitées, et que d'importantes inégalités façonnent leurs relations avec le gouvernement et les investisseurs. La préservation de l'environnement et la réalisation des aménagements pastoraux traduisent aussi la volonté et la détermination à contribuer à l'essor de l'élevage. Plusieurs actions antérieures d'organiser l'espace pastoral ont été réalisées au sahel. L'exemple illustratif est celui du delta intérieur du Niger au Mali où la Dîna instaurée par Sékou Amadou a favorisé la codification de l'espace en territoires agropastoraux soumis à un système de tenure foncière. Ainsi, les règles de gestion des ressources pastorales instituées par la Dîna se fondaient sur le principe de la réciprocité des droits d'accès aux pâturages pour l'ensemble des usagers réguliers de l'espace (O Touré, 2020, p11). Actuellement des auteurs justifient les aménagements pastoraux. Selon Touré, 2018 les équilibres anciens entre les activités agricoles et pastorales sont bouleversés par de nouvelles concurrences



pour l'accès aux ressources naturelles (points d'eau, résidu de récoltes, zones de pâtures). Les concurrences s'expriment sous forme de conflits plus aigus entre les agriculteurs et les agro-éleveurs d'une part et d'autre part, entre les agro-éleveurs et les pasteurs transhumants. En revanche, les aménagements ne doivent pas aboutir à l'appropriation des terres par une minorité par la création des ranchs privés. Dans la zone du Ferlo sénégalais et dans la région de Tahoua où 53875 hectares sont érigés en ranchs privés fonctionnant comme une réserve fourragère, en prévision de la période la plus difficile de la saison sèche (A. Touré, 2018, p16). Un autre phénomène inquiétant est que les dynamiques autour des ressources pastorales mettent les éleveurs aux prises avec les acteurs des industries extractives et des promoteurs immobiliers capables de s'imposer dans le rapport de force (A. Touré, 2018, p 17). Les espaces pastoraux et agropastoraux suscitent un grand intérêt à cause de l'importance des enjeux économiques liés à l'exploration et à l'exploitation des richesses minières et énergétiques créant une situation qui suscite des convoitises (A. Touré, 2018, p17). Les propositions de solutions ascendantes expriment l'appropriation des questions de l'élevage par les paysans dans le cadre de la décentralisation. Elles traduisent l'approche participative des paysans dans le développement de l'élevage bovin paysan (L. Gouttenoire, 2010 p). La démocratie sous sa

forme institutionnelle (garantie de l'état de droit par la loi et la justice) soit sous sa forme politique devient le facteur primordial pour accéder au développement dans le sens d'une croissance économique ou dans le sens d'un développement social soit les deux (L. Bourse, 2011, P124). Dans ce cadre, les stratégies cherchent la cohérence avec les politiques élaborées et bénéficiant de leur soutien en vue de donner aux éleveurs, à leurs associations et à leurs prestataires de services, les moyens de remplir le rôle crucial qu'ils occupent ; ces acteurs participent à l'effort de développement durable de l'élevage bovin (A. Torre, 2015, p18). En effet le seul développement économique ou technologique ne peut suffire et qu'un processus de développement se pilote et se négocie, d'où l'implication nécessaire des populations locales dans les processus de prise de décision. Les recherches sur la gouvernance des territoires révèlent que les mobilisations collaboratives et conflictuelles des populations locales modèlent les processus de développement territorial (A. Torre, 2015 p18).

Les stratégies agro-éleveurs indiquent leur prise de parole. La prise de parole révèle la légitime opposition des populations se sentant exclues des processus de décision ou confrontées à des propositions ne correspondant pas au type de développement souhaité A. Torre, (2015, p34). Les chemins

empruntés par les processus de développement territorial vont avant tout dépendre des innovations et projets portés par les acteurs locaux ou extérieurs et de leur adoption par les populations locales A. Torre, (2015, p41). Dans le même sens L. Bourse (2011, p 222) affirme que les stratégies des paysans marquent la dynamique de l'approche de développement exogène vers l'approche de développement endogène. Pour la simple raison que les programmes de développement existant depuis les années 50 ne pouvaient réussir puisque ces derniers étaient d'un modèle imposé par le haut. Ni les Etats, ni les populations ne pouvaient adhérer à ces programmes qui reflétaient un néocolonialisme et perpétuaient en quelques sortes la dépendance des pays en voie de développement.

### **Conclusion**

La réussite de l'élevage bovin paysan réside dans l'approche participative aux actions de développement local axé sur les propres aspirations dans le cadre du partenariat entre les agro-éleveurs, les organisations paysannes, les services publics et privés. La décentralisation est le cadre propice de réflexion et de complémentarité des différents acteurs. L'objectif principal visait à analyser les stratégies dégagées relatives à la préservation des parcours naturels, aux aménagements pastoraux, à l'organisation et l'encadrement des agro-éleveurs et à l'exploitation des bovins.

Pour collecter les données empiriques, la méthode mixte combinant le qualitatif et le quantitatif a été utilisée. Les données qualitatives ont été utilisées directement pour appuyer les données quantitatives. Du début à Agricole (BNDA) à travers la fin la recherche documentaire a été menée. La mise à jour a été poursuivie jusqu'à la fin de cette étude.

Les résultats atteints confirment l'hypothèse principale et suscitent des propositions d'amélioration :

- renforcer l'organisation des agro-éleveurs en coopératives et associations afin de bénéficier des crédits accordés par la Banque Nationale de Développement Caisse d'Epargne Kafo Djiguignè ;
- encadrer et former des agro-éleveurs sur les pratiques d'élevage et la protection de l'environnement en alphabétisation fonctionnelle afin de stabiliser l'élevage bovin.

### **BIBLIOGRAPHIE**

- Alary Véronique et al. (2011). Élevages et sociétés : les rôles multiples de l'élevage dans les pays tropicaux, INRA- Institut National de la Recherche Agronomique Productions Animales, Paris numéro 1, P145-156.
- Ba Alassane. (2011). Exploitation du cheptel bovin dans la zone cotonnière au Mali-sud, Thèse Ecole Doctorale SIBACHE, Montpellier, 170 pages.

- Bourse Loïc. (2011). Le développement local dans un contexte de Mondialisation. Une confrontation entre théories et pratiques à partir de l'étude de deux cas : cas Bamako (Mali) et Marseille, Université Aix Marseille I- Université de Provence, U.F.R. Sciences Humaines, 523 pages.
- C P S-MEP « Cellule de Planification et de Statistique du Ministère de l'Élevage et de la Pêche », 2004, Politique National de Développement de l'élevage au Mali. Volume I, 114 pages, Volume II, 30 pages Volume III, 16 pages. Rapports au Ministère de l'Élevage et de la Pêche ONG, 114 pages.
- Coulibaly Tiéfolo et Diallo Lassina. (2014). *Diagnostic de la situation de l'élevage n'dama dans son berceau de race (Cercles de Bougouni et de Yanfolila)*, Rapport au Ministère Du Développement Rural Direction Nationale Des Productions et Des Industries Animales, 52 pages. Site [www.btctb.org](http://www.btctb.org) consulté le 20/04/2015.
- Diakité Gabriel. (2017). *Activités agropastorales et dynamique des ressources forestières dans la commune rurale de Benkadi- Founia (Cercle de Kati)*, ISFRA, 71 pages.
- Bamako, 103 pages.
- Gouttenoire Lucie. (2010). *Modéliser, partager, réinterroger. Une expérience participative pour accompagner les reconceptions de systèmes d'élevage*, L'Institut des Sciences et Industries du Vivant et de l'Environnement (AgroParisTech) Spécialité : Zootechnie des Systèmes d'Élevage, 248 pages.
- Kamuanga M J.B et al. (2008). *Élevage et marché régional au Sahel et en Afrique de l'Ouest Potentialités et défis*, CEDEAO, CSAO/OCDE, 180 pages.
- Konaté A K. (2018). Étude d'Impact Environnemental et Social (EIES) de 300 Km de pistes/routes d'accès aux bassins de production de mangues dans les cercles de Sikasso et Yanfolila, région de Sikasso. Rapport final, au Projet d'Appui à la Compétitivité Agro-industrielle au Mali (PACAM), 125 pages.
- Samaké Amadou et al. (2013). *Systèmes d'Activités et Performances des Exploitations Agricoles Familiales dans les Cercles de Yanfolila et Bankass*, 154 pages, Rapport au Centre de Recherche Agronomique pour le Développement CIRAD.

- Sanogo Souleymane. (2018). Analyse du fonctionnement des exploitations agricoles pour la gestion de la fertilité des sols. Mémoire de Fin de Cycle, IPR/IFRA de Katibougou, 81 pages
- SLPIA « Service Local des Productions et Industries Animales ». (2011). (2018). Rapports annuels, 29 pages, 32 pages.
- SLSA « Service Local de la Santé Animale ». (2011). (2018). Rapports annuels 33 pages, 31 pages.
- Touré Abdoulaye. (2020). Analyse des typologies d'élevage et des performances des bovins en vue d'évaluer des stratégies de développement des ressources génétiques bovines au Mali, Thèse à L'Université de Liège, 148 pages.
- Torre André. (2015). Théorie du développement territorial Dans Géographie, économie, société 2015/3 (Vol. 17), pages 273 à 288 [ en ligne <https://www.cairn.info/revue-geographie-economie-societe-2015-3-page-273.htm>] consulté [le 01/ Décembre 2021].
- Touré Oussouby. (2018). Sécurisation du foncier pastoral en Afrique de l'Ouest. Des modèles divers et riches d'enseignements, Ed Institut

International pour l'environnement et le développement, 58 pages.