

ONZIEME
NUMERO DE LA
REVUE AFRICAINE
DES LETTRES, DES
SCIENCES



KURUKAN FUGA
VOL : 3-N°11
SEPTEMBRE 2024

KURUKAN FUGA

La Revue Africaine des Lettres, des Sciences Humaines et Sociales



ISSN : 1987-1465

Website : <http://revue-kurukanfuga.net>

E-mail : revuekurukanfuga2021@gmail.com

VOL : 3-N°11 SEPTEMBRE 2024

Bamako, Septembre 2024

KURUKAN FUGA







La Revue Africaine des Lettres, des Sciences Humaines et Sociales

ISSN : 1987-1465

E-mail : revuekurukanfuga2021@gmail.com

Website : <http://revue-kurukanfuga.net>

Links of indexation of African Journal Kurukan Fuga

COPERNICUS	MIR@BEL	CROSSREF	SUDOC	ASCI	ZENODO
					
https://journals.indexcopernicus.com/search/details?id=129385&lang=ru	https://reseau.mirabel.info/revue/19507/Kurukan-Fuga	https://search.crossref.org/search/works?q=kurukan+fuga&from_ui=yes	https://www.sudoc.abes.fr/cbs/xslt/DB=2.1/SET=4/TTL=1/SHW?FRST=5	https://asci.database.com/master/journallist.php?v=16126	https://zenodo.org/communities/rkf/records?q=&l=list&p=1&s=10&sort=newest

Directeur de Publication

- Prof. MINKAILOU Mohamed (*Université des Lettres et des Sciences Humaines de Bamako, Mali*)

Rédacteur en Chef

- Prof. COULIBALY Aboubacar Sidiki (*Université des Lettres et des Sciences Humaines de Bamako, Mali*) -

Rédacteur en Chef Adjoint

- SANGHO Ousmane, **Maitre de Conférences** (*Université des Lettres et des Sciences Humaines de Bamako, Mali*)

Comité de Rédaction et de Lecture

- SILUE Lèfara, **Maitre de Conférences**, (Félix Houphouët-Boigny Université, Côte d'Ivoire)
- KEITA Fatoumata, **Maitre de Conférences** (*Université des Lettres et des Sciences Humaines de Bamako*)
- KONE N'Bégué, **Maitre de Conférences** (*Université des Lettres et des Sciences Humaines de Bamako*)
- DIA Mamadou, **Maitre de Conférences** (*Université des Lettres et des Sciences Humaines de Bamako*)
- DICKO Bréma Ely, **Maitre de Conférences** (*Université des Lettres et des Sciences Humaines de Bamako*)
- TANDJIGORA Fodié, **Maitre de Conférences** (*Université des Lettres et des Sciences Humaines de Bamako, Mali*)

- *TOURE Boureima, Maitre de Conférences (Université des Lettres et des Sciences Humaines de Bamako, Mali)*
- *CAMARA Ichaka, Maitre de Conférences (Université des Lettres et des Sciences Humaines de Bamako, Mali)*
- *OUOLOGUEM Belco, Maitre de Conférences (Université des Lettres et des Sciences Humaines de Bamako)*
- *MAIGA Abida Aboubacrine, Maitre-Assistant (Université des Lettres et des Sciences Humaines de Bamako, Mali)*
- *DIALLO Issa, Maitre de Conférences (Université des Lettres et des Sciences Humaines de Bamako, Mali)*
- *KONE André, Maitre de Conférences (Université des Lettres et des Sciences Humaines de Bamako, Mali)*
- *DIARRA Modibo, Maitre de Conférences (Université des Lettres et des Sciences Humaines de Bamako, Mali)*
- *MAIGA Aboubacar, Maitre de Conférences (Université des Lettres et des Sciences Humaines de Bamako, Mali)*
- *DEMBELE Afou, Maitre de Conférences (Université des Lettres et des Sciences Humaines de Bamako, Mali)*
- *Prof. BARAZI Ismaila Zangou (Université des Lettres et des Sciences Humaines de Bamako, Mali)*
- *Prof. N'GUESSAN Kouadio Germain (Université Félix Houphouët Boigny)*
- *Prof. GUEYE Mamadou (Université des Lettres et des Sciences Humaines de Bamako)*
- *Prof. TRAORE Samba (Université Gaston Berger de Saint Louis)*
- *Prof. DEMBELE Mamadou Lamine (Université des Sciences politiques et juridiques de Bamako, Mali)*
- *Prof. CAMARA Bakary, (Université des Sciences politiques et juridiques de Bamako, Mali)*
- *SAMAKE Ahmed, Maitre-Assistant (Université des Sciences politiques et juridiques de Bamako, Mali)*
- *BALLO Abdou, Maitre de Conférences (Université des Sciences Sociales et de Gestion de Bamako, Mali)*
- *Prof. FANE Siaka (Université des Sciences Sociales et de Gestion de Bamako, Mali)*
- *DIAWARA Hamidou, Maitre de Conférences (Université des Sciences Sociales et de Gestion de Bamako, Mali)*
- *TRAORE Hamadoun, Maitre-de Conférences (Université des Sciences Sociales et de Gestion de Bamako, Mali)*
- *BORE El Hadji Ousmane Maitre de Conférences (Université des Sciences Sociales et de Gestion de Bamako, Mali)*

- KEITA Issa Makan, **Maitre-de Conférences** (*Université des Sciences politiques et juridiques de Bamako, Mali*)
- KODIO Aldiouma, **Maitre de Conférences** (*Université des Lettres et des Sciences Humaines de Bamako*)
- Dr SAMAKE Adama (*Université des Lettres et des Sciences Humaines de Bamako, Mali*)
- Dr ANATE Germaine Kouméalo, CEROCE, Lomé, Togo
- Dr Fernand NOUWLIGBETO, Université d'Abomey-Calavi, Bénin
- Dr GBAGUIDI Célestin, Université d'Abomey-Calavi, Bénin
- Dr NONOA Koku Gnatola, Université du Luxembourg
- Dr SORO, Ngolo Aboudou, Université Alassane Ouattara, Bouaké
- Dr Yacine Badian Kouyaté, Stanford University, USA
- Dr TAMARI Tal, IMAF Instituts des Mondes Africains.

Comité Scientifique

- Prof. AZASU Kwakuvi (*University of Education Winneba, Ghana*)
- Prof. ADEDUN Emmanuel (*University of Lagos, Nigeria*)
- Prof. SAMAKE Macki, (*Université des Lettres et des Sciences Humaines de Bamako, Mali*)
- Prof. DIALLO Samba (*Université des Sciences Sociales et de Gestion de Bamako, Mali*)
- Prof. TRAORE Idrissa Soïba, (*Université des Lettres et des Sciences Humaines de Bamako, Mali*)
- Prof. J.Y. Sekyi Baidoo (*University of Education Winneba, Ghana*)
- Prof. Mawutor Avoke (*University of Education Winneba, Ghana*)
- Prof. COULIBALY Adama (*Université Félix Houphouët Boigny, RCI*)
- Prof. COULIBALY Daouda (*Université Alassane Ouattara, RCI*)
- Prof. LOUMMOU Khadija (*Université Sidi Mohamed Ben Abdallah de Fès, Maroc.*)
- Prof. LOUMMOU Naima (*Université Sidi Mohamed Ben Abdallah de Fès, Maroc.*)
- Prof. SISSOKO Moussa (*Ecole Normale supérieure de Bamako, Mali*)
- Prof. CAMARA Brahim (*Université des Lettres et des Sciences Humaines de Bamako*)
- Prof. KAMARA Oumar (*Université des Lettres et des Sciences Humaines de Bamako*)
- Prof. DIENG Gorgui (*Université Cheikh Anta Diop de Dakar, Sénégal*)
- Prof. AROUBOUNA Abdoukadi Idrissa (*Institut Cheick Zayed de Bamako*)
- Prof. John F. Wiredu, University of Ghana, Legon-Accra (Ghana)
- Prof. Akwasi Asabere-Ameyaw, Methodist University College Ghana, Accra
- Prof. Cosmas W.K. Mereku, University of Education, Winneba
- Prof. MEITE Méké, Université Félix Houphouët Boigny

- Prof. KOLAWOLE Raheem, University of Education, Winneba
- Prof. KONE Issiaka, Université Jean Lorougnon Guédé de Daloa
- Prof. ESSIZEWA Essowè Komlan, Université de Lomé, Togo
- Prof. OKRI Pascal Tossou, Université d'Abomey-Calavi, Bénin
- Prof. LEBDAI Benaouda, Le Mans Université, France
- Prof. Mahamadou SIDIBE, Université des Lettres et des Sciences Humaines de Bamako
- Prof.KAMATE André Banhouman, Université Félix Houphouet Boigny, Abidjan
- Prof.TRAORE Amadou, Université de Segou-Mali
- Prof.BALLO Siaka, (*Université des Sciences Sociales et de Gestion de Bamako, Mali*)



TABLE OF CONTENTS

- Koudregma Clément RAMDE, Aboubacar BARRY,*
FACTEURS PSYCHODYNAMIQUES DE LA CONDUITE ADDICTIVE LIÉE À UNE
SUBSTANCE PSYCHOACTIVE : CAS DE L'ADDICTION À L'ALCOOL CHEZ LES
ÉLÈVES DU SECONDAIRE AU BURKINA FASO pp. 01 – 11
- Sory DOUMBIA, Mamadou DIAMOUTENE, Dr. Adama SORO,*
REVISITING W.E.D. DU BOIS'S LEGACY IN THE HISTORIC STRUGGLE FOR RACIAL
EMANCIPATION IN AMERICA OF THE 20TH CENTURY pp. 12 – 20
- Kwéssé Moïse SANOU, Mamadou LOMPO,*
PERCEPTION DU CHANGEMENT CLIMATIQUE PAR LES PRODUCTEURS DU
COTON (*GOSSYPIUM HIRSUTUM L.*) DANS LA REGION DU SUD-OUEST AU
BURKINA FASO pp. 21 – 36
- Réal MONDJO LOUNDOU,*
SAVOIRS EN INTERACTION ET CULTURE NEGRO-AFRICAINE EN QUESTION
DANS LE ROMAN FRANCOPHONE : UNE ANALYSE DE 53CM DE BESSORA,
TEMPS DE CHIEN DE PATRICE NGANANG, *VERRE CASSE* ET *MEMOIRE DE
PORC-EPIC* D'ALAIN MABANCKOU, *ORPHEE NEGRO* DE GREGOIRE BIYOGO
..... pp. 37 – 53
- Kamory TANGARA,*
ANALYSE-INTERPRETATION DU SCHEMA DE LA COMMUNICATION ET DES
FONCTIONS DU LANGAGE DE ROMAN JAKOBSON A PARTIR DE *ALTINE... MON
UNIQUE PECHE* D'ANZATA OUATTARA pp. 54 – 66
- Mamadou BAYALA,*
ÉLÉMENTS DE THEATRALITE DANS *EN ATTENDANT LE VOTE DES BETES
SAUVAGES* D'AHMADOU KOUROUMA..... pp. 67 – 79
- Joël OUEDRAOGO, Yélézouomin Stéphane Corentin SOME, Saïdou SAVADOGO,*
POTENTIALITES AGROFORESTIERES DE *FAIDHERBIA ALBIDA*, DE *VITELLARIA
PARADOXA* ET DE *DANIELLIA OLIVERI* DANS LA COMMUNE RURALE DE
KOKOLOGHO (BURKINA FASO) pp. 80 – 95
- Djénéba DIARRA, Mamadou HAIDARA,*
ANALYSE DE LA GESTION CARTOGRAPHIQUE DES ZONES INONDEES ET A
RISQUE D'INONDATION DANS LES QUARTIERS BANCONI ET LAFIABOUGOU . pp. 96
– 111
- Diakalia COULIBALY,*
TRANSLATION AS A LEARNING TOOL IN ESP CLASSES: M.A STUDENTS'
PERCEPTIONS AT THE *FACULTE DES SCIENCES ADMINISTRATIVES ET POLITIQUES
IN BAMAKO (MALI)* pp. 112 – 121
- Innousa MOUMOUNI, Esseyram Ablavi GOGOLI,*
ESTHETIQUE CORPORELLE ET REGULATION SOCIORELIGIEUSE DANS LES
COMMUNAUTES *VODOU* A ANEHO AU TOGO A L'ERE DE LA CONTEMPORANEITE
..... pp. 122 – 137

Konan Samuel N'GUESSAN, Sontia Victor Désiré COULIBALY, Kassy Stanislas Herman EHOUMAN,
ÉTUDE TYPOLOGIQUE DE LA DEPORTATION CHEZ LES BAOULE DU N'ZI-COMOE
(1910-1920) pp. 138 – 144

Parfait MIHINDOU BOUSSOUGOU,
INFLUENCE DES FACTEURS DE RISQUE DE CONTAMINATIONS AU COVID-19 SUR
L'IMPLICATION ORGANISATIONNELLE DES BRANCARDIERS DES URGENCES :
CAS DU CHUO ET DU CHUL-GABON pp. 145 – 156

Lacina YÉO,
RESILIENZ AUS INTERKULTURELLER PERSPEKTIVE ANHAND IHRER
ERSCHEINUNGSFORMEN IM AFRIKANISCH-DEUTSCHEN KONTEXT pp. 157 – 168

Aléza SOHOU, Kombate KOFFI,
CRISE DE RESPONSABILITE DES ACTEURS DE LA QUALITE DE L'ENSEIGNEMENT
SUPERIEUR PUBLIC AU TOGO pp. 169 – 180

Géofroid Djaha DJAHA,
MUSIQUE ET CONTE CHEZ LES BAOULÉ DE CÔTE D'IVOIRE : DE LA
COMPLEMENTARITE A LA COMPLICITÉ pp. 181 – 193

Mohamed BERTHE,
ETUDE COMPAREE ENTRE LA CHARTE DE KURUKAN FUGA ET LA
CONSTITUTION DU 22 JUILLET 2023 DE LA REPUBLIQUE DU MALI SUR LES
ASPECTS ENVIRONNEMENTAUX pp. 194 – 209

Famakan KEITA,
L'HUMOUR AU MALI : UN LEVIER DE L'ORALITÉ ET DE DÉDRAMATISATION
SOCIALE pp. 210 – 218

Konan Parfait N'GUESSAN,
FEMMES, MEDIATION ET RECHERCHE DE LA PAIX DANS L'HISTORIOGRAPHIE A
L'EPOQUE DES PREMIERS VALOIS pp. 219 – 234

Ayéfé Fafavi d'ALMEIDA, Kodjo AFAGLA,
L'ÉCRITURE ET LA LECTURE SOUS LE PRISME DU GENRE pp. 235 – 249

Armel Brice ZOH,
RÉVOLTE, LUTTE ET RUPTURE DANS LE DISCOURS POÉTIQUE DE KAMA
KAMANDA : PERCEPTION ET SIGNIFIANCE DES FORMES DE VIE D'ENGAGEMENT
..... pp. 250 – 258

ABOUBACAR CHETIMA Fanta, MAMADOU Ibrahim, KAILOU DJIBO Abdou,
ANALYSE DE LA RESILIENCE DES SERVICES WASH FACE AUX INONDATIONS DU
VILLAGE D'AROUNGOUZA, REGION DE ZINDER AU NIGER..... pp. 259 – 272

KOUKOUNGNON Dehi Armand Didier,
L'INFORME NARRATIVE DANS L'EX-PERE DE LA NATION DE AMINATA SOW FALL
: UNE BRACHYPOETIQUE pp. 273 – 280

Sekou TOURE,
DECODING AND NARRATING LOVE IN THE WORKS OF SAMUEL COLERIDGE,
JOHN KEATS AND LORD BYRON pp. 281 – 295

Oumar COULIBALY*, Souleymane BENGALY, Djakanibé Désiré TRAORE,
RECURRENCE DES INONDATIONS DANS LA VILLE DE BLA AU MALI : ENJEUX ET
PERSPECTIVES..... pp. 296 – 313

Yakouréoun DIARRA,
ANALYSE SOCIOLOGIQUE DU ROLE DES ACTEURS DANS LA GESTION DES
DECHETS SOLIDES MENAGERS A BAMAKO : DES STRATEGIES POUR UNE
GESTION DURABLE pp. 314 – 329

Amadou ZAN, Ibrahim OUEDRAOGO, Joachim BONKOUNGOU,
ANALYSE DE LA VARIABILITÉ CLIMATIQUE DANS LA PROVINCE DU MOUHOUN
DE LA PÉRIODE 1991-2021 (BURKINA FASO): UNE CONTRIBUTION À LA
CONNAISSANCE DE LA DYNAMIQUE CLIMATIQUE pp. 330 – 341

Oussa Kouadio Hermann KONAN,
LE DISCOURS INDIRECT DANS LA BIBLE ET LE FUSIL : UNE SYNTAXE ORIENTEE
..... pp. 342 – 350

Ténéna Mamadou SILUÉ, Nannougou SILUÉ, Daouda COULIBALY,
BRITISH POST-WAR SOCIAL UNREST AND THE POLITICAL STATE IN JONATHAN
COE'S THE ROTTERS' CLUB pp. 351 – 361

Siaka GNESSI,
LA GESTION DES DÉCHETS SOLIDES MÉNAGERS : UN DÉFI POUR LA SALUBRITÉ
URBAINE DE LA COMMUNE DE KAYA (BURKINA FASO) pp. 362 – 374

Nana Kadidia DIAWARA,
ENSEIGNEMENT, APPRENTISSAGE ET PATRIOTISME pp. 375 – 388

KOUAKOU Brigitte Charleine Bosson épouse BARRAU, Adama TRAORÉ, Amadou Zan TRAORÉ,
LEXIQUE DU SYSTEME INFORMATIQUE : ENJEUX ET DEFIS DE LA TRADUCTION
SPECIALISEE..... pp. 389 – 396

Vol. 3, N°11, pp. 362 – 374, Septembre 2024
Copy©right 2024 / licensed under [CC BY-NC 4.0](https://creativecommons.org/licenses/by-nc/4.0/)
Author(s) retain the copyright of this article
ISSN : 1987-1465
DOI : <https://doi.org/10.62197/HCDE3295>
Indexation : Copernicus, CrossRef, Mir@bel, Sudoc,
ASCI, Zenodo
Email : RevueKurukanFuga2021@gmail.com
Site : <https://revue-kurukanfuga.net>

*La Revue Africaine des
Lettres, des Sciences
Humaines et Sociales
KURUKAN FUGA*

LA GESTION DES DÉCHETS SOLIDES MÉNAGERS : UN DÉFI POUR LA SALUBRITÉ URBAINE DE LA COMMUNE DE KAYA (BURKINA FASO)

Dr Siaka GNESSI,

*Chercheur au CNRST/Institut des Sciences des Sociétés (INSS), Ouagadougou, Burkina Faso,
Email : gnessisiaka@gmail.com*

Résumé

Au Burkina Faso, la gestion des déchets urbains demeure préoccupant en raison de la croissance démographique et d'une urbanisation de plus en plus rapide. En dépit de l'existence d'un environnement juridique propice et d'un enracinement institutionnel qui favorise la participation des acteurs publics et privés, la plupart des villes peinent à gérer l'insalubrité. C'est le cas de la Commune urbaine de Kaya, chef-lieu de la région du Centre-nord. Cette municipalité est engagée dans le combat contre les déchets, mais elle se heurte à des contraintes comme le manque d'infrastructures adéquates, la faible participation de la population et l'insuffisance des ressources financières. Cet article a pour objectif d'analyser la gestion des déchets solides ménagers (DSM) dans la Commune. Des données quantitatives et qualitatives ont été collectées en mai et juin 2023 à l'aide d'un questionnaire administré à 350 ménages et de vingt-deux (22) entretiens semi-directifs réalisés avec des personnes de ressources. Les difficultés liées à la gestion des DSM freinent les initiatives tendant à faire de Kaya une ville propre. Ainsi, la gestion des DSM est non seulement un défi à relever pour la Municipalité, mais aussi une chance de réinventer les pratiques de consommation et de production.

Mots clés : *Collecte ; Déchets ménagers ; Dépotoir informel ; Kaya (Burkina Faso) ; Salubrité urbaine.*

Abstract

In Burkina Faso, urban waste management remains a concern due to population growth and increasingly rapid urbanization. Despite the existence of a favorable legal environment and institutional anchoring that promotes the participation of public and private actors, most cities struggle to manage insalubrity. This is the case of the city of Kaya, capital of the Centre-North region. This municipality is committed to the fight against waste, but it faces constraints such as the lack of adequate infrastructure, low participation of the population and insufficient financial resources. The objective of this article is to analyze the management of household solid waste (MSW) in the Municipality. Quantitative and qualitative data were collected in May and June 2023 using a questionnaire administered to 350 households and twenty-two (22) semi-directed interviews conducted with resource persons. The difficulties related to MSW management are hampering initiatives aimed at making Kaya a clean city. Thus, MSW management is not only a challenge for the Municipality, but also an opportunity to reinvent consumption and production practices.

Key words : *Collection ; Household waste ; Informal dump ; Kaya (Burkina Faso) ; Urban sanitation.*

Cite This Article As: GNESSI, S. (2024). « LA GESTION DES DÉCHETS SOLIDES MÉNAGERS : UN DÉFI POUR LA SALUBRITÉ URBAINE DE LA COMMUNE DE KAYA (BURKINA FASO). » *Kurukan Fuga*, 3(11), 362–374. <https://doi.org/10.62197/HCDE3295>

Introduction

La gestion des déchets en Afrique constitue un enjeu majeur pour le développement durable (Mouafo, 2011). Avec une population en constante augmentation et une urbanisation rapide, les défis liés à la salubrité deviennent de plus en plus importants. Ces deux facteurs, associé à l'élargissement de la classe moyenne entraîne une augmentation de la production de déchets à travers l'évolution des habitudes de consommation. Selon une étude de la Banque Mondiale (2018), les villes africaines produisent environ 62 millions de tonnes (Mt) de déchets solides par an. Si entre 70 à 80 % de ces déchets générés sont recyclables, seulement 4 % sont effectivement recyclés (Sama et Berenger, 2023). Selon les estimations de l'African Clean Cities Platform, la production de déchets atteindra 244 Mt en 2025. Cela représente donc un défi immense pour le continent malgré l'existence de politiques de gestion des déchets soutenues par une réglementation internationale.

Des politiques existent pour encadrer le secteur et garantir une gestion durable des déchets. En effet, l'Agenda 2063 de l'Union Africaine, cadre stratégique de transformation socio-économique et politique du continent, prévoit une transformation du secteur des déchets, avec des objectifs chiffrés. Selon cette stratégie élaborée en 2013, les pays africains devront recycler au moins 50 % des déchets urbains qu'ils génèrent d'ici 2023. Il y a également la politique environnementale de la Communauté Économique des États de l'Afrique de l'Ouest (CEDEAO), élaborée en 2008 et qui comprend des axes stratégiques relatifs à la gestion des déchets. L'axe 3 vise notamment à lutter contre les pollutions et nuisances, les déchets urbains et les flux de produits dangereux. Il devrait contribuer ainsi à améliorer les politiques d'urbanisation et de gestion urbaine en prenant en compte les aspects environnementaux (Meunier-Nikiéma 2007).

Les stratégies nationales de gestion élaborées par les différents États sont marquées par des approches concrètes mises en œuvre dans les pays et centrées sur les collectivités territoriales ((Tourlonnias 2011). C'est le cas du Burkina Faso qui a engagé de nombreuses actions dans le sens d'une prise en charge intégrée de l'assainissement de l'environnement urbain aux enjeux politiques importants (Sory, 2013).

Cependant, la plupart des villes africaines sont confrontées à des difficultés comme l'absence d'infrastructures adéquates, une réglementation insuffisante et le manque de ressources (Rajaomanana, 2011). Mais, elle se battent tout de même pour faire face à l'accumulation de déchets. Malgré les efforts des autorités Burkinabè, la gestion efficace des déchets urbains demeure toujours un important défi pour la plupart des municipalités où le rapport des citoyens à l'espace public est marqué par un désintérêt vis-à-vis de la salubrité urbaine (Traoré, 2011). C'est le cas de la ville de Kaya dont l'une des préoccupations majeures est l'insalubrité urbaine. Cette insalubrité, liée à des difficultés de gestion des déchets produits par les habitants, est aggravée par l'arrivé en grand nombre des Personnes Déplacées internes (PDI) fuyant les attaques terroristes. Un Plan stratégique de Gestion des déchets Solides (PSGDS) de la Commune urbaine de Kaya a été élaboré en 2018 mais les activités stratégiques annoncées n'ont pas été réalisés de manière satisfaisante.

Partant de ce constat, quel est l'état des lieux de la gestion des déchets ménagers solides (DMS) de la ville de Kaya ?

La gestion des DSM de Kaya représente un défi de salubrité urbaine pour la municipalité. L'objectif de cet article est d'analyser la salubrité urbaine de la Commune à partir d'un état des lieux de la gestion des déchets solides ménagers. Cette recherche s'est appuyée sur la sociologie des organisations et la sociologie urbaine, en considérant la gestion des déchets comme une problématique urbaine qui repose sur les structures ou organisations publiques et privées, en tant qu'acteurs organisés ou pas.

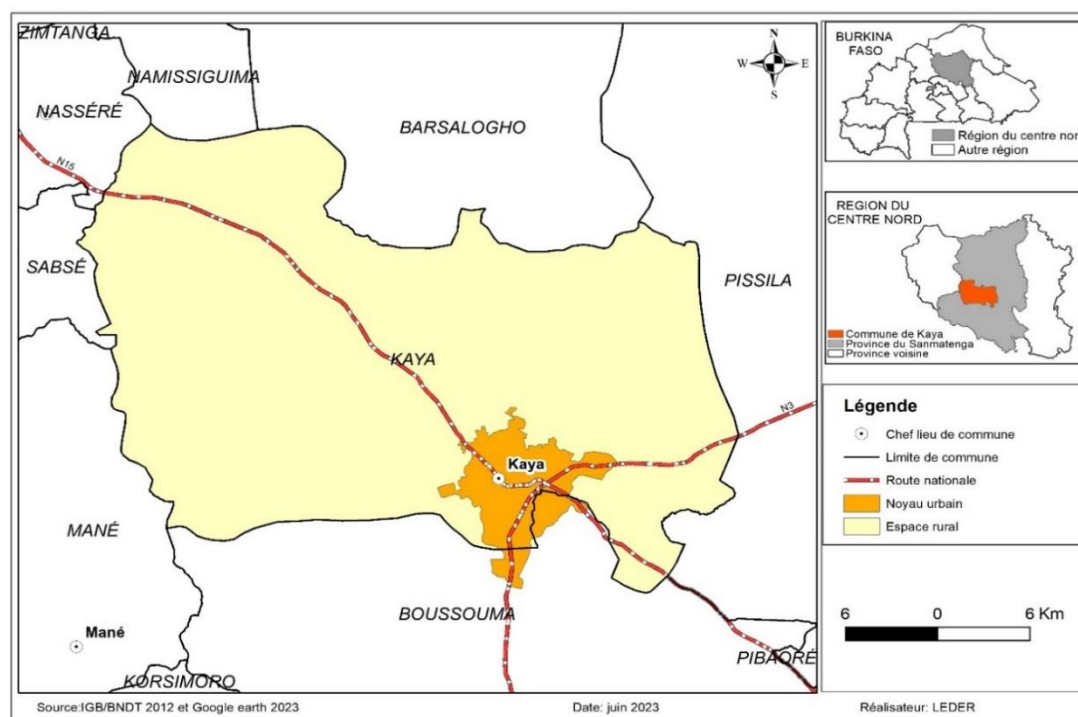
L'article présentera la méthodologie de recherche mise en œuvre dans la collecte des données, les résultats de l'étude suivis de discussions, et se terminera par une conclusion.

1. Méthodologie de l'étude

Cette étude s'est déroulée dans la ville de Kaya, une commune située à environ 100 km de la capitale sur la Route nationale RN3 reliant Ouagadougou et Dori au Nord-Est. Elle est le chef-lieu de la province du Sanmatenga et de la région du Centre-Nord. Elle compte sept (07) secteurs et 71 villages et couvre une superficie de 922 km², soit 5,06% de la superficie totale de la région du Centre-Nord. Sa population qui était de 117 122 habitants en 2006 est estimée à 207 740 habitants dont 121 970 habitants dans la partie urbaine selon le Recensement Général de la Population et de l'Habitat (RGPH) de 2019.

La Commune de Kaya, avec l'appui de l'État, s'est dotée respectivement en 2014 et en 2021 d'un Schéma Directeur d'Aménagement Urbain (SDAU) et d'un Plan d'Occupation des Sols (POS) qui lui permettent de mieux s'inscrire dans les orientations de l'Etat à travers la mise en œuvre de sa politique d'aménagement du territoire et de gestion foncière. Malgré plusieurs projets mis en œuvre, les besoins des populations restent loin d'être satisfaites au regard de la forte pression démographique. Cette situation s'est aggravée avec l'arrivée dans la ville de Kaya des Personnes Déplacées Internes (PDI) estimées par le CONASUR à 123 610 à la date du 30 avril 2022. En plus de faire une forte pression sur les ressources, leur présence entraîne également une pression considérable sur les infrastructures économiques et sociales.

Figure 1 : Carte administrative de la ville de Kaya



Cette recherche s’est appuyée sur des outils quantitatifs et qualitatifs pour collecter les données nécessaires. Cette double approche qualitative et quantitative a un intérêt certain pour cette recherche en ce sens qu’elle a permis d’approfondir la compréhension de certains aspects de la problématique à travers les entretiens semi-directifs complémentaires de l’enquête quantitative de base.

Une recherche sur la salubrité urbaine en tant qu’une préoccupation collective, implique différents types d’acteurs. De ce point de vue, cette étude a nécessité une approche à trois dimensions dont nous avons tenu compte : institutionnelle (la Commune et ses partenaires), organisationnelle (Associations, groupements d’intérêts économiques intervenant dans la salubrité urbaine) et socio-économique (la population, les ménages, marchés, restaurants, autres espaces d’activités diverses). À ce titre, elle a eu un caractère participatif et inclusif. Ce qui nous a amené à recourir à des questionnaires et à des guides d’entretiens pour mener l’enquête.

La collecte des données quantitatives et qualitatives s’est déroulée du 26 mai au 02 juin 2023. Pour le volet qualitatif, vingt-deux (22) entretiens individuels semi-directifs ont été menés auprès des services techniques de l’Etat, des associations de jeunes et de femmes, des travailleurs du secteur informel, des organisations de collecte des déchets, des autorités coutumières et religieuses, des personnels de l’éducation et des agents municipaux.

Les données quantitatives ont été collectées à l’aide de la plateforme KoboToolbox. La population à enquêter a été sélectionnée en utilisant un plan d’échantillonnage stratifié. Sur la base d’une population mère estimée à 22 920 ménages, l’échantillon a été déterminé à travers la méthode préconisée par Rea et Parker (2014). Cette méthode est adaptée lorsque la taille de

la population cible (N) est relativement faible.
$$n = \frac{t_p^2 * p(1-p) * N}{t_p^2 * p(1-p) + (N-1) * e^2}$$

Avec : n : taille de l'échantillon, N : taille de la population cible (nombre de ménages), réelle ou estimée, p : proportion attendue d'une réponse de la population ou proportion réelle, t_p : intervalle de confiance d'échantillonnage, e : marge d'erreur d'échantillonnage. Dans le cas de cette étude, nous avons considéré une marge d'erreur de 5% et un intervalle de confiance de 90 % (soit $t_p = 1,65$). Dans le cas d'une étude multicritère ou lorsque aucune autre étude n'a été réalisée, le seuil de confiance garantie (p) est fixé à 0,5 par défaut, ce qui permet d'avoir le plus grand échantillon possible (Yamane, 1973). Suivant cette méthode, la taille optimale de ménages à enquêter est de 279. Pour pallier les éventuelles erreurs commises dans la collecte des données (non-réponse, fiches incomplètes, données inutilisables ...), la taille de l'échantillon a été ajusté à un total de 350 ménages que nous avons enquêtés.

Des données cartographiques ont été également collectées au cours de l'enquête. Il s'agit notamment des coordonnées géographiques des dépôts sauvages de déchets dans les quartiers et des comptoirs d'achat /vente des déchets dans la ville.

2. Résultats et discussion

2.1. Etat de salubrité de la ville de Kaya

À l'occasion de la vingtième conférence de l'Observatoire de la Démocratie Participative « Villes/Territoires Durables et Démocratie Participative » tenue du 20 au 22 octobre 2021 à Abidjan (Côte d'Ivoire), la salubrité est définie comme :

« Le caractère de ce qui est favorable à la santé des hommes et qui concourt à préserver l'hygiène corporelle et publique. La salubrité c'est la propreté. C'est ce qui est exempt de saleté, de toute souillure. La salubrité ou la propreté s'applique à plusieurs domaines du cadre de vie et de l'environnement. Ce sont : l'air, l'eau, le sol, la rue, le cadre bâti, l'urbanisme, l'assainissement et la propreté corporelle ».

Cette approche définitionnelle renforce des notions clefs telles que l'hygiène publique, l'assainissement du cadre de vie, la rue, l'urbanisme, autrement dit des espaces publics qui requièrent une organisation pour la gestion des déchets produits. La salubrité se caractérise par l'absence de déchets dans les espaces publics, la qualité de l'offre de la collecte des déchets produits, l'effectif des abonnés à un dispositif de collecte, la qualité de l'air ambiant et la réduction des nuisances y relatives.

2.1.1. Sources de production des déchets de la ville

Les sources de production des déchets solides sont les activités résidentielles, commerciales, économiques, événementielles, institutionnelles et industrielles.

Les déchets solides résidentiels sont ceux produits dans les ménages. Cette production est fonction de la taille du ménage et parfois du niveau de vie des membres qui le compose. Les déchets commerciaux sont ceux issus des marchés et des entreprises économiques telles que les restaurants, les kiosques, les travaux de BTP, etc. Ces activités commerciales et économiques sont étroitement liées aux besoins de consommation des ménages. Quant aux déchets issus des activités événementielles, ils sont produits suite à une cérémonie ayant nécessité une mobilisation de population. Ces activités entraînent sur place une forte consommation d'eau, de fruits et de légumes, source de déchets plastiques et rejets de résidus de fruits.

En plus des sources déjà citées, les milieux administratifs sont également des producteurs de déchets solides. Ils sont composés de presque toutes les catégories de déchets qu'on peut retrouver dans un ménage ordinaire. Les sources de production industrielle n'ont pas été

constatées dans la ville de Kaya. Toutefois, l’artisanat se développe et concerne notamment la maroquinerie qui est une activité séculaire de la ville. Les déchets produits sont essentiellement des résidus de peaux d’animaux, des emballages plastiques, des boîtes de peintures, etc.

2.1.2. Typologie des déchets solides produits dans la ville de Kaya

Les ménages de la ville de Kaya, dans la dynamique de satisfaire leurs besoins fondamentaux, ont divers modes de consommations. Le tableau 1 ci-dessous fait ressortir les types de déchets produits par les ménages de la ville. La proportion des déchets produits est plus importante sur les emballages plastiques soit 33,1%, suivi respectivement des restes de cuisine (22,4%), les papiers/cartons (19,1%), les bouteilles/verres (13,4%) et les résidus divers (2,9%). Il ressort que la production des déchets plastiques est prédominante et cela pourrait s’expliquer par l’usage tous azimuts de la matière plastique pour l’emballage et la conservation des aliments. En outre, les déchets organiques, fermentescibles sont importants et illustrent les possibilités ou opportunités de valorisation, voire de création de revenus (Chafil, 2011).

Tableau 1 : Types de déchets produits par les ménages

Type déchets	Emballage plastique	Papier/ Carton	Bouteille/ Verre	Reste de cuisine	Résidus divers	Autre	Total
Effectif	341	197	138	230	93	30	1 029
%	33,1	19,1	13,4	22,4	9,0	2,9	100,0

Source : Enquête de terrain, mai 2023.

La gestion des déchets solides ménagers (DSM) a pour défis ou enjeux majeurs, la collecte, le traitement et la valorisation des déchets plastiques et fermentescibles ci-dessus cités. La typologie des déchets produits dans les espaces publics reste la même que celle des ménages sauf le cas des services de santé où il existe des déchets biomédicaux. Selon le responsable d’une Organisation de Collecte des déchets de Kaya, « les déchets que nous ramassons sont des sachets, des ordures, les déchets des ménages, etc. Nous avons de la clientèle comme les entreprises, les services, les boutiques, les kiosques, etc. et ce sont pratiquement les mêmes déchets ». (Entretien réalisé le 15 mai 2023).

La répartition spatiale des DSM dans chaque secteur révèle que les secteurs qui produisent plus de déchets sont respectivement le secteur 6 (24,7%), le secteur 4 (22,4%), le secteur 5 (13,6%) et le secteur 1 (10,2%).

Tableau 2 : Répartition des déchets ménagers produits par secteur

Secteur	1	2	3	4	5	6	7	Total
%	10,2	9,8	8,2	22,4	13,6	24,7	11,1	100,0

Source : Enquête de terrain, mai 2023.

Toutefois, par catégorie de déchets produits, il ressort que les déchets plastiques sont dominants au niveau des ménages des secteurs 6 (23,3%), 4 (22,1%) et 7 (12,1%). Par contre, la catégorie des papiers ou cartons ont des taux plus élevés dans les secteurs 4 qui est à 19,5%, 6 avec 19,0%, 5 qui fait 17,0% et au secteur 7 avec 13,5%. Ce dernier taux est sensiblement le même qu'aux secteurs 1 et 2 respectivement avec 12,5% et 12,0%. Quant à la catégorie des bouteilles ou verres, les proportions sont estimées à 22,3% au secteur 4, 18,0% au secteur 5, un taux similaire de 17,3% aux secteurs 6 et 7.

Tableau 3 : Proportion des déchets produits par secteur et catégorie de déchets solides ménagers

Secteur	Emballage plastiques	Papier/ Carton	Bouteille/ Verre	Reste de cuisine	Résidus divers	Autres
1	10,6	12,5	10,1	10,5	6,5	0,0
2	10,9	12	8,6	9,6	6,5	0,0
3	11,2	6,5	6,5	7,0	6,5	6,5
4	22,1	19,5	22,3	24,6	23,9	25,8
5	9,7	17	18,0	11,8	18,5	12,9
6	23,3	19	17,3	28,5	35,9	48,4
7	12,1	13,5	17,3	7,9	2,2	6,5
Total	100,0	100	100,0	100,0	100,0	100,0

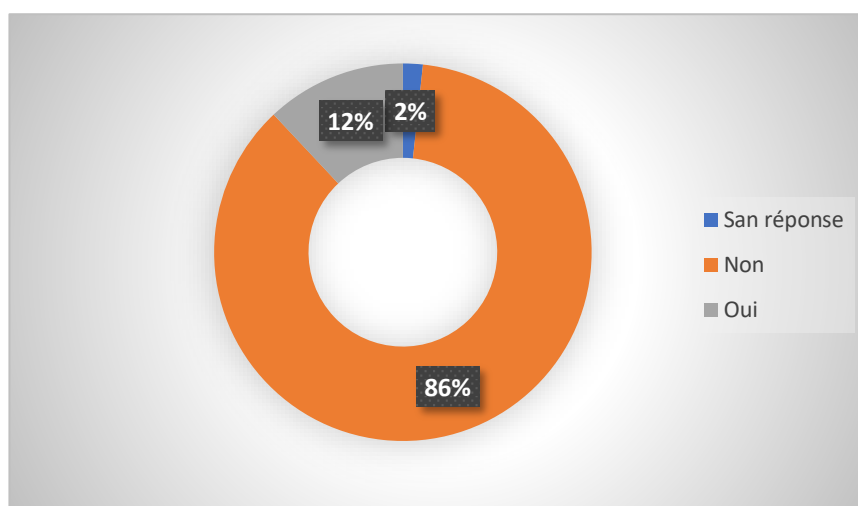
Source : Enquête de terrain, mai 2023.

Par ailleurs, on rencontre des déchets biomédicaux dans la décharge publique de la ville qui, pourtant n'est pas leur destination. Les déchets biomédicaux sont destinés à être incinérés. Cette situation pourrait s'expliquer par un dysfonctionnement au niveau de la chaîne de gestion des déchets biomédicaux dans les centres de santé de la ville. Une étude sur la gestion des déchets biomédicaux est nécessaire pour mieux cerner cette problématique et envisager des solutions.

2.1.3. Abonnement des ménages à un service de collecte des déchets

À Kaya, ville constituée de 7 secteurs urbains et d'afflux important de PDI des villages de la Région du Centre Nord, la question de la salubrité se pose avec acuité. L'offre de services d'hygiène et de salubrité est insuffisante avec un faible taux de ménages abonnés à une structure de collecte permanente des déchets. En effet, sur 350 ménages enquêtés, seulement 12% sont abonnés à un service de collecte des déchets solides.

Figure 2 : Taux d'abonnement des ménages à un service de collecte DSM



Source : Enquête de terrain, mai 2023

2.1.4. Pratiques de gestion quotidienne des déchets par les ménages

Le faible niveau de couverture du service de collecte a favorisé le développement de pratiques individuelles pour se débarrasser des DSM. Il s'agit principalement du brûlage à l'air libre, le rejet dans les espaces publics, dans les ravins, dans le lit des cours d'eau, dans les caniveaux, etc. La pratique de brûler les déchets produits est adoptée par 36,9% des ménages tandis que 16,3% déversent dans les espaces publics.

Tableau 4 : Pratiques de gestion des déchets par les ménages enquêtés

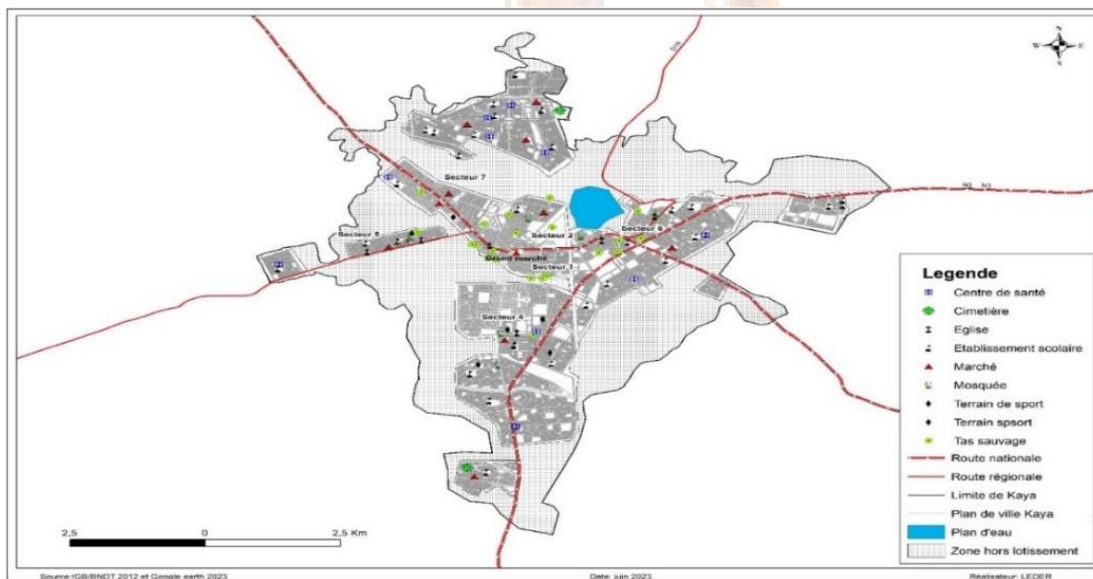
Modalité	Fréquence	Pourcentage%
SR	1	0,2
Autres	21	4,8
Brûlés	163	36,9
Cours d'eau	31	7,0
Emportés par la pluie	4	0,9
Fosse fumière	30	6,8
Jetés dans la rue	72	16,3
Les caniveaux	3	0,7
Les champs	44	10,0
Ramassés par un individu	12	2,7
Ramassés par une association	38	8,6
Ramassés par une PME	3	0,7
Total	442	100,0

Source : Enquête de terrain, mai 2023.

Cette situation traduit d'une part la faiblesse du système de collecte et d'autre part explique le fait que les espaces urbains de la ville de Kaya sont jalonnés de déchets solides. Les sites de brûlage et les dépotoirs informels sont légion, se développent et se maintiennent sans aucune résistance communale ou communautaire, aggravant ainsi le niveau d'insalubrité urbaine avec des conséquences négatives en matière de santé publique (vecteurs de maladies, nuisances liées aux odeurs etc.).

Le développement de ces dépotoirs informels s'explique par l'absence d'ouvrages d'assainissement et de centres de collecte des déchets au niveau des secteurs. La carte n°2 présente la répartition spatiale des tas sauvages dans la ville de Kaya.

Figure 3 : Carte spatiale des tas sauvages dans la ville de Kaya



Source : Enquête de terrain, mai 2023.

L'analyse de cette répartition spatiale des sites informels montre une concentration des tas sauvages au centre de la ville. Cela s'explique par la concentration de la population au centre-ville qui induit la production de déchets.

Cette propension des ménages à gérer de manière informelle les déchets produits implique l'urgence pour la municipalité de jouer pleinement son rôle qui est de trouver des réponses adaptées à la problématique de la gestion du cadre de vie de la population (Fijalkow, 2017). Cependant, le pouvoir local s'y intéresse peu et délègue le plus souvent cette mission aux organisations communautaires sans un transfert d'appui financier et technique.

2.2. Système global de gestion des déchets de Kaya

La gestion des déchets est un processus qui regroupe l'ensemble des activités qui participent à l'organisation de la prise en charge des déchets depuis leur production jusqu'à leur traitement final. De ce fait, le système de gestion des déchets au niveau de la Commune de Kaya est structuré au tour de la pré-collecte, la collecte, le tri sélectif et la valorisation.

La collecte consiste à récupérer les déchets auprès des ménages vers les centres de tri ou dans les décharges. La responsabilité de cette activité échoie à la mairie. Le tri sélectif consiste à séparer les déchets selon leur nature à la source en vue de leur gestion efficace.

La valorisation constitue l'étape finale de la chaîne de gestion des déchets. Il s'agit notamment d'un ensemble de procédés par lesquels on transforme un déchet matériel en un autre produit utile et utilisable. Dans la ville de Kaya, la valorisation est le chaînon manquant du système de gestion des déchets. Les initiatives existant en la matière sont orientées vers le compostage qui est relativement faible. Les acteurs intervenant dans cette activité sont essentiellement les jardiniers et les maraichers, qui mènent des activités agricoles à l'intérieur de la ville, ainsi que dans sa zone péri-urbaine. Interrogés sur la connaissance de la valorisation des déchets, les maraichers et les jardiniers affirment qu'ils ont recours à la matière organique dans le cadre de leurs activités agricoles.

La Commune de Kaya a élaboré un Plan stratégique de gestion des déchets solides (PSGD) en 2018. L'opérationnalisation de ce Plan a permis de réaliser des actions pour améliorer la salubrité urbaine.

La Commune, à travers la Direction technique des services municipaux ont signé des contrats avec des opérateurs de collecte pour le transport des déchets vers la décharge, située à de 6km de la ville. La Mairie facilite également la mise en contact des Organisations de Collecte (OC) avec les services qui souhaitent s'abonner pour l'enlèvement de leurs déchets. Des Conventions pour le financement de la gestion des déchets ont été également signés avec des partenaires techniques et financiers.

2.3. Potentialités et contraintes de la Commune

Le domaine de la gestion des déchets bénéficie d'un environnement juridique et institutionnel propice. En effet, des instruments de planification urbaine sont élaborés et sont mises en œuvre. Cet environnement constitue un atout pour la Commune. Ainsi, les potentialités existant dans la Commune sont déclinées dans le tableau suivant :

Tableau 5 : Types de potentialités et des contraintes

<i>Aspects</i>	<i>Potentialités</i>	<i>Obstacles</i>
Juridique	-L'existence de textes législatif et réglementaire au plan national ; -L'existence d'un SDAU et des POS de la ville	-La non application des textes ; -La non application du SDAU et des POS
Institutionnel	-L'existence de la stratégie nationale de l'assainissement ; -Le dynamisme des associations dans la gestion des déchets ; -L'existence d'un PSGDS pour la ville ; -L'existence d'un service eau, hygiène et assainissement de la mairie ;	-Le transfert non effectif des compétences et des ressources par l'Etat en matière de gestion des déchets ; -L'insuffisance d'organisation et d'équipement du service eau,

	<ul style="list-style-type: none"> -L'existence d'un partenariat entre la Mairie et les associations intervenant dans la gestion des déchets ; -L'existence d'un PCD 	<ul style="list-style-type: none"> hygiène et assainissement de la Mairie ; -L'insuffisance des moyens financiers de la mairie
Economique	<ul style="list-style-type: none"> -Le budget communal -Les structures de micro financements (caisses populaires) ; -Les fonds de l'Etat ; -Les ONG -Les récupérateurs/valorisateurs -L'initiative privée naissante 	<ul style="list-style-type: none"> -Le niveau de pauvreté des ménages ; -La faiblesse des recettes propres de la commune ; -Les procédures d'exécution budgétaire de l'Etat -L'absence d'inscription en investissement pour la gestion des déchets solides -L'insuffisance de mesures incitatives pour les initiatives associative et le privé
Social	<ul style="list-style-type: none"> -L'insertion économique des hommes et des femmes dans à travers la gestion des déchets avec les associations, le privé -La tradition agricole de la ville 	<ul style="list-style-type: none"> -Les mauvaises pratiques de gestion des déchets ; -La résistance au changement ; -L'élevage à domicile et dans la rue ; -Les fosses fumières dans la rue
Technique	<ul style="list-style-type: none"> -L'existence d'un savoir-faire local (artisans, associations) -L'existence d'un compostage sommaire (Fosses fumières) -L'existence de sites potentiels de décharge 	<ul style="list-style-type: none"> -L'évolution à la hausse du coût des fûts servant de poubelle -La non mise en place de sites de transfert et la décharge contrôlée -La poubelle demi-fut comme récipient de stockage pose problème en termes de durabilité et de coût

Source : Mairie de Kaya, 2018.

La gestion des déchets implique l'existence de nombreuses infrastructures qui peuvent être publiques et privées. Ces infrastructures jouent un rôle prépondérant dans le système de gestion. La Commune dispose d'équipements composés seulement de brouettes et d'un véhicule de transport des déchets qui n'est pas fonctionnel. Dans le cadre de l'opérationnalisation de son Plan stratégique de Gestion des déchets, la Municipalité a procédé à l'aménagement d'un site de décharge pour les déchets. Selon le service technique de la Mairie, ce site devrait être un centre multifonctionnel pour tout le processus de traitement. Mais, le manque de moyens financier n'a pas permis de mettre en œuvre le projet. Quant aux acteurs privés impliqués,

l'association AJAAD dispose d'un centre de tri qui a bénéficié d'un accompagnement de la Mairie pour son fonctionnement. Mais l'emplacement du site en milieu urbain crée des désagréments au voisinage. L'association WA SONGMA dispose d'un siège où elle coordonne les actions en lien avec la pré-collecte, la collecte et le transport des déchets vers la décharge publique. Ces deux organisations de collecte, bien qu'anciennes, rencontrent d'importantes difficultés de fonctionnement qui limitent considérablement l'impact de leurs actions en faveur de l'assainissement du cadre de vie de la population.

Conclusion

Au terme de cette étude sur la salubrité urbaine dans la Commune de Kaya, il est important de retenir que la problématique de la gestion des déchets solides ménagers (DSM) de la ville se pose avec acuité. Cela se traduit par le constat d'une insalubrité urbaine, aggravée par l'arrivée massive des personnes déplacés internes fuyant le terrorisme. Tandis que la Municipalité manque cruciallement de ressources financières et de matériel suffisant, les ménages, quant à eux, montrent un désintérêt pour l'abonnement aux services de collecte des déchets qu'ils produisent. Ainsi, la gestion des DSM est non seulement un défi à relever pour la Municipalité, mais aussi une chance de réinventer les pratiques de consommation et de production, tout en renforçant la résilience des communautés face aux enjeux environnementaux. Il est fondamental pour la Commune d'impulser une nouvelle dynamique dans la collecte des déchets en s'inscrivant dans une approche prospective de la chaîne de gestion. La transition vers des systèmes de gestion durables et inclusifs des déchets est essentielle pour garantir un avenir sain et viable pour les générations futures.

Références bibliographiques

BANQUE MONDIALE, (2018). « Production des déchets dans le monde », en ligne, <https://www.planetoscope.com/dechets/363-production-de-dechets-dans-le-monde.html>, consulté le 15/06/2024.

CHAFI, Rajae. (2011). « La gestion des déchets en Afrique : de l'or dur ou la dure réalité d'une pollution qui dure ? » In *Gestion des déchets ménagers, regards croisés*, 90, 4e trimestre 2011 : 69–72. IEPF, OIF, Québec Interscript.

CONSEIL NATIONAL DU SECOURS D'URGENCE (CONASUR), (2022). *Rapport d'avril sur le nombre de personnes déplacée interne (PDI)*, Ouagadougou.

FIJALKOW Yankel, (2017). *Sociologie des villes*, Paris, La Découverte, 128p.

INSTITUT NATIONAL DE LA STATISTIQUE ET DE LA DEMOGRAPHIE (INSD), 2019. *Résultat du recensement général de la population et de l'habitation*, Ouagadougou, BF.

INSTITUT NATIONAL DE LA STATISTIQUE ET DE LA DEMOGRAPHIE (INSD), (2021). *Annuaire statistique de la région du Centre Nord*, Ouagadougou, BF.

MAIRIE DE KAYA, (2018). *Plan Stratégique de Gestion des Déchets Solides de Kaya (PSGDS)*

MAIRIE DE OUAGADOUGOU, (2019). *Schéma Directeur de Gestion des Déchets (SDGD)*.

MEUNIER-NIKIEMA Aude. (2007). « Géographie d'une ville à travers la gestion des déchets. Ouagadougou (Burkina Faso) ». *Mappemonde* 87 (3) : 15.

MEUNIER-NIKIEMA, Aude et KIBORA, Ludovic, (2014). « Gestion des déchets ménagers à Kaya, une ville moyenne du Burkina Faso », *À H 5 H 5 Revue de Géographie de Lomé* : 1–11. Lomé, Laboratoire de Recherche sur la Dynamique des Milieux et des Sociétés (LARDYMES).

MINISTERE DE L'URBANISME ET DE L'HABITAT, (2014). *Schéma Directeur d'Aménagement Urbain (SDAU) de la ville de Kaya*

MOUAFO, Valentin, (2011). « Déchets, développement durable et OMD ». In *Gestion des déchets ménagers : regards croisés* 90, 4e trimestre 2011 : 9–10. Québec : IEPF, OIF, Interscript.

OLIVIER DE SARDAN, Jean-Pierre, (1995). « La politique du terrain ». Enquête : Les terrains de l'enquête, mis en ligne le 1er février 2007. Consulté le 1/4/2023 : <http://enquete.revues.org>

RAJAOMANANA, Hery, (2011). « Le tout en décharge : est-ce encore défendable ? ». In *Gestion des déchets ménagers : regards croisés*, 90, 4e trimestre 2011 : 58–60. Québec : IEPF, OIF, Québec, Interscript.

SORY, Issa, (2013). "*Ouaga la belle !*" *gestion des déchets solides à Ouagadougou : enjeux politiques, jeux d'acteurs et inégalités environnementales*, Thèse de doctorat en Géographie sous la Direction de Bernard Tallet, Université Paris, France.

TOURLONNIAS, Béatrice, 2011. « La gestion communale des déchets, c'est possible ! ». *Gestion des déchets ménagers : regards croisés* 90 : 15–17, 4e trimestre 2011. Québec : IEPF, OIF, Interscript.

TRAORE, Maimouna. (2011). *Le 'sale' et le 'propre' : modes de gestion des déchets ménagers et logiques identitaires à Ouagadougou (Burkina Faso)*. Thèse de doctorat en sociologie, Université de Poitiers.